

Šťastná sázka NA POCITY

Rekonstrukce představuje obvykle náročné období jak na čas, tak na finance. Nežádka se objeví neočekávané komplikace.

Investoři, kteří se rozhodli zobytnit půdu v činžovním domě na pražském Žižkově, ale zvolili ještě strastiplnější cestu ke svému budoucímu bydlení. Rozsáhlou rekonstrukci odstartovali, poté na několik měsíců zastavili, aby s ní znovu začali podle úplně nového projektu. Vyplatilo se.

Text: Kateřina Nová ● Foto: Iveta Kopicová

tejný portál, ve stejné pozici, se objevuje také z druhé strany komína. Jeho vnitřní plocha je natřená šernou tabulovou barvou. Za stěnou s tímto portálem je úložný prostor pod šikminou střechy jdoucí po celé délce bytu.



Také černý panel mezi velkou pohovkou a jídelnou ukrývá nosné konstrukce a slouží jako kreslicí tabule. Je stejně široký jako jídelní stůl, jehož umístění kopíruje i pás ve stropě se sníženou konstrukcí (sádrokarton), který rovněž ukrývá konstrukční prvky.

Půda na atmosférou nabitým pražském Žižkově slibovala možnost nevšedního bydlení. Investoři – manželský pár s malým dítětem – se v ní rozhodli vybudovat mezonetový byt s balkonem a střešní terasou. Vyhledali projektanta, zadali mu projekt, rekonstrukci odstartovali a podle vypracovaného návrhu i postupovali. Několik týdnů po začátku prací ale znejistěli. „Investoři jsou přáteli našeho dlouholetého kamaráda a klienta. O studii a projektu, podle kterého rekonstrukce probíhala, začínali mít ve fázi, kdy vznikaly příčky, pochybnosti. Zajímalo je, zda umíme do vznikajícího prostoru navrhnout vzdušný, praktický, účelně vybavený, útulný a zároveň zemitý interiér,“ vzpomíná architektka Ivana Dombková z ateliéru I. D. Arch, který se nápravy zhostil.

ZASTAVIT A ZNOVU!

Na úplné zázraky už ale bylo podle jejich slov přece jen pozdě. „Dispozice byla z našeho pohledu natolik nedomyšlená, že na ni nebylo možno kvalitně navázat. Málo úložných prostor, neprakticky řešené koupelny, důležité funkce nevhodně umístěné pod šikminami, špatné rozvržení schodiště a tak dále,“ vypočítává neduhy architektka a její kolega Rostislav Černík k tomu podotýká: „Klienti, kteří se v oboru nepohybují, to nepoznají. V půdorysech a nákresech nezjistíte, že postel zakreslenou pod šikminou střechy nakonec nelze umístit tak, abyste mohli uléhat a vstávat bez omezení.“ Po vzájemných diskusích se investoři rozhodli dát na rady renomovaných odborníků, zachránit, co se ještě dá, a dále neinvestovat do něčeho, s čím

by poté nebyli spokojeni. Rekonstrukci zastavili na celé čtyři měsíce a za tu dobu vznikla nová studie. Ta v rámci možností naplňovala vytyčené požadavky maximální možnou měrou. A začalo se bourat, stavět, zaměřovat, vyrábět...

CHVÁLA PŮDĚ

Nový projekt kladl důraz zejména na prostor, na možnost jeho plnohodnotného užívání bez omezení a kompromisů. To ale vyžadovalo vyřešit zejména problém se šikminou střechy. „Chtěli jsme, aby vznikly plnohodnotné místnosti maximálně splňující parametry obytných prostor, šikminu proto nebylo nutné nijak zdůrazňovat. Přesto našla praktické uplatnění. Prostor pod ní slouží jako nenahraditelný obrovský sklad a tech-



Vzdušný portál z jedné strany schodiště vedoucího na střešní terasu. Efektivně ukrývá nosné konstrukce, s nimiž se nedalo hýbat, a slouží také jako druhý rám pro obrazy.



I. D. ARCH

Ing. arch. Ivana Dombková absolvovala Fakultu architektury na VUT v Brně. Od roku 1992 se s Rostislavem Černíkem věnuje architektonickým studiím, stavebním projektům, projektům pro realizaci staveb, projektům pro realizaci interiérů a vlastním realizacím interiérů. Je zakladatelkou značky Donlič. Od roku 2012 pracuje pod novou značkou I. D. Arch.

www.dombkova.cz

Posuvné dveře v kuchyňské lince – další tabule, za níž je úložný prostor na drobné spotřebiče. Pro zjemnění působení kuchyně navrhli architekti kolem vysokých skříní dřevěné portály, které navíc zajišťují plynulý přechod kuchyně do obývacího prostoru.



nická místnost. Je zde umístěn kotel, klimatizační jednotky, zároveň tu mají své místo sezonní či úklidové potřeby a tak dále. Takto je šikmina maximálně využita, žádné jiné pojetí nebylo smysluplné,“ vysvětluje Rostislav Černík. Ačkoli toto řešení představuje ideální naplnění sousloví „z nouze ctnost“, i zde byl kladen důraz na možnost nekomplikovaného a pohodlného využívání. Úložný prostor je průchozí a přístupný ze dvou míst – dveřmi v kuchyňském dílci a dveřmi z chodbičky, která na kuchyňský prostor navazuje. Zároveň zde byl po celé délce zachován

přibližně šedesáticentimetrový pruh o plnohodnotné podchodzí výšce, který slouží jako pohodlná obslužná trasa – kdokoli z dospělých se zde může vzpřímeně procházet a snadno se orientovat.

NAHOŘE A DOLE

Dvě podlaží bytu mají každé odlišnou funkci. Horní patro je určeno společenskému životu rodiny, nachází se zde hlavní denní obytný prostor – kuchyň, jídelna, nižší sezení u televize, výstup na menší terasu v úrovni tohoto patra, zmíněné skladové prostory skryté pod šikminou, denní WC a schody vedoucí

na velkou horní střešní terasu, která se v současné době dokončuje.

Spodní patro, do něhož se vchází z chodby domu, je pak pojato jako intimní. Je zde ložnice rodičů s prostornou šatnou, samostatnou toaletou a koupelnou, ve druhém křídle jsou pak situovány dva dětské pokoje, koupelna, samostatné WC a prádelna.

DVA PORTÁLY

Horní podlaží představuje maximálně otevřený prostor, který se podařilo vybudovat i navzdory několika konstrukčním omezením. Z těch jsou nyní velmi zajímavé prvky, které interiér zdobí a ozvláštňují. Jednalo se především o nosné konstrukce krovu. „Ty jsou zabaleny do ocelovo-dřevěných portálů, které tvoří jakýsi druhý rám pro obrazy či nápisy na stěnách,“ popisuje Ivana Dombková. Mezi vzdušným portálem (druhým rámem pro obraz) a portálem s velkou černou tabulí na kreslení je situováno schodiště, které vede na střešní terasu, a také komínové těleso procházející celým domem, s povrchem z panelů v designu šedé betonové stěrky. Efektivně skrytou nosnou konstrukci pak představuje také černý panel mezi velkou pohovkou a jídelnou v druhé části obytného prostoru – i ten slouží jako tabule na kreslení.

STŘÍBRNÁ KUCHYŇĚ

Kuchyň působí velkorysým a luxusním dojmem. Je to dáno jednak vzdušným řešením s ostrůvkem, jednak použitými materiály. Deska je vyrobena z přírodního kamene (žula impala). „Aby kuchyňská deska nepůsobila laciným dojmem, musí mít určitou tloušťku. Takto silná deska z kamene se nevyrábí, protože její váha by byla nesmyslná a nefunkční. Jednak s ohledem na manipulaci a také na zatížení podlah. V tomto případě je lepená ze dvou desek silných dva centimetry, z boku opatřená kamenickými rohy, které jsou technicky poměrně náročné,“ líčí Rostislav Černík. Čelní plochy linky, stejně jako u některých kusů nábytku v obytné části, pokrývá tenká hliníková fólie.



Do prostoru pod šikminou lze jednak vstoupit skrze dveře ve stěně v kuchyni, jednak dveřmi vedle portálu s tabulí.



Udělejte si hezčí bydlení ještě dnes!

Zadejte během objednávky do pole pro dárkový poukaz kód **HEZCIJARO** a získáte **100 Kč** slevu na svůj nákup.

Kredit lze uplatnit do 25 % hodnoty zboží na www.bonami.cz od 24. 4. do 23. 5. 2017.

bonami www.bonami.cz

100 Kč

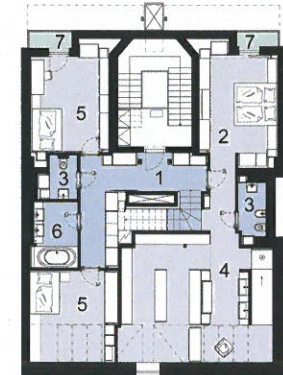
bonami



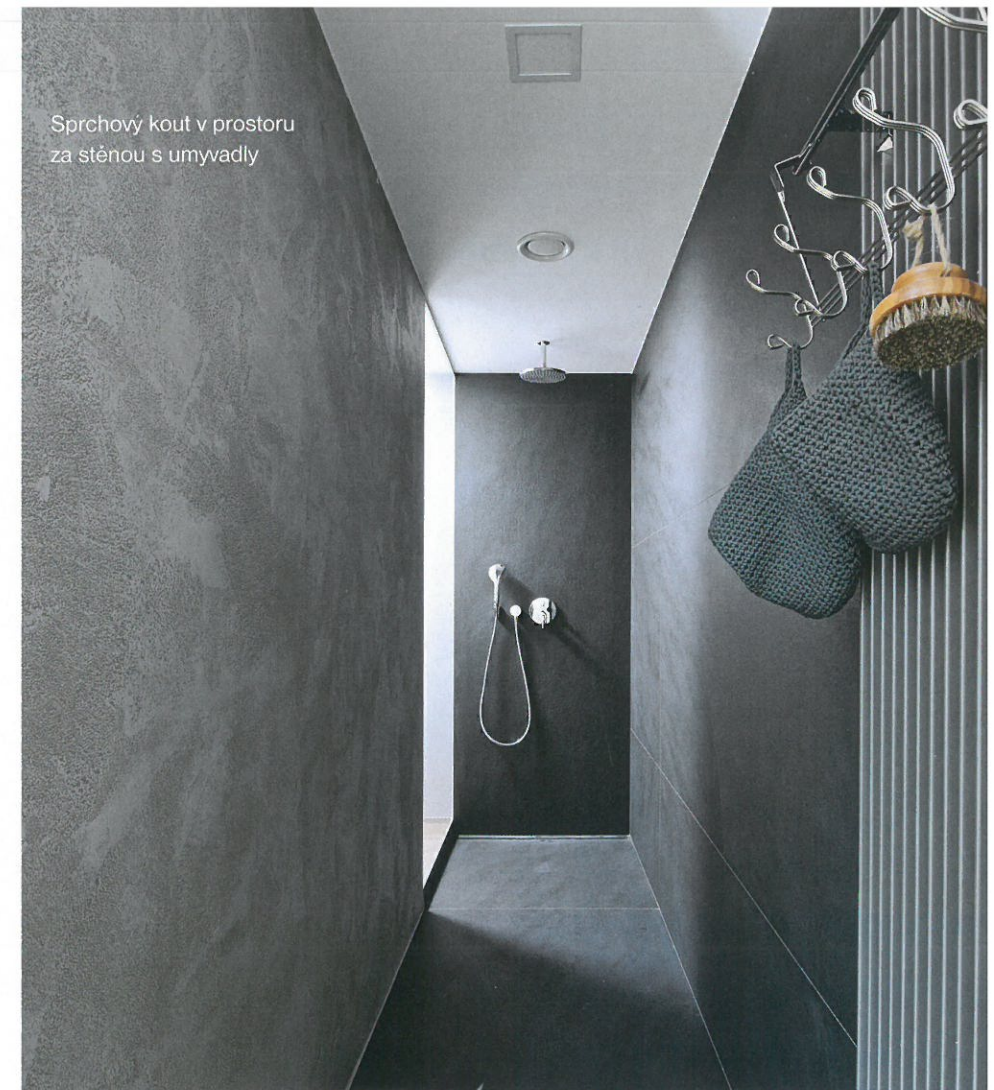
Pro obklad stěny za manželským lůžkem byl využit stejný materiál jako na podlahu.



7. NP
1 - otevřený prostor s kuchyní a obývacím pokojem, 2 - WC, 3 - úložný prostor pod šikminou střechy, 4 - terasa



6. NP
1 - chodba, 2 - rodičovská ložnice, 3 - WC, 4 - koupelna, 5 - dětský pokoj, 6 - koupelna, 7 - terasa



Sprchový kout v prostoru za stěnou s umyvadly

VIZITKA BYTU:

Realizace: 2016
Užitná plocha: 250 m² + balkon a střešní terasa
Podlahy: Podlahy dřevěné dubové, prkna 28 cm
Okna: hliníková, HS portály
Dveře: dřevěné dýhované
Vytápění (a ohřev vody): podlahové topení, plynový kotel

Koupelna s pohovkou v ložnicovém křídle je zalitá denním světlem. To má přes prosklení (za květinovou dekorací) přístup i do sprchového koutu.

ZÁZEMÍ LOŽNICE

Záviděníhodné zázemí skýtá rodičovská ložnice v jednom ze dvou křídel dolního podlaží. Představuje maximální komfort v dokonalém soukromí. Na ložnici plynule navazuje koupelna zalitá denním světlem a obrovská šatna, to vše bez zbytečného předělu v podobě dveří. Ty uzavírají pouze místnost s toaletou, která k ložnici rovněž náleží. Prostor koupelny je přitom nádherně prosvětlený a denní světlo se dostane i do sprchového koutu – architekti navrhli prosklení v jedné ze stěn. Intimita ve sprše je přitom dostatečně zajištěna. Celé ložnicové křídlo lze funkčně oddělit, nikoli opticky, ale především hlukově, od zbyvajících prostor bytu, a to pomocí posuvných skleněných dveří.



NOVÉ BYTY A RODINNÉ DOMY

JARNÍ NOVINKY V NABÍDCE



finep.cz

FINEP



Dětský pokoj: Spaní vymezené pomocí dřevěné konstrukce à la domeček. Investorka se nechala inspirovat v časopisech o bydlení, konstrukci vyrobili truhláři.

PŘÍVĚTIVÝ DUBOVÝ ZÁKLAD

„Klienti měli poměrně přesnou představu o materiálech, které preferují: přírodní kartáčovaný sukovitý dub, antracitové tóny (kámen, ocel, plast, nátěry), středně šedá betonová stěrka (na namáhaných plochách), sklo, broušená nerez, hrubší detaily u přírodního železa, sofistikované u nerez a tak dále,“ popisuje založení investorů Ivana Dombková. Interiér tak představuje poklidná, přitom moderní a zároveň nadčasová kombinace těchto materiálů. Veškerý vestavěný nábytek a také například rozměrný jídelní stůl jsou vyrobeny na míru z masivního dubového dřeva nebo dýhy. „Majitelka měla vybrané lustry i většinu doplňků a dekorací. Už pár dní poté, co jsme klientům prostor předali, jej s citem a grácií dotvořila a zabydlela,“ dodává architektka.

SPOKOJENOST

Jsou dnes investoři rádi, že šli do obnovené rekonstrukce? „Nedávno jsme se potkali a vyslovili přání, zda bychom jim ještě nenavrhli nějaké úpravy, které vyplynuly po čase, co v bytě bydlí. Nechtějí je prý dělat bez našeho vědomí, aby nic nepokazili. A děkovali, tak snad spokojení jsou,“ uzavírá s úsměvem Rostislav Černík. ■



Dilem výběru majitelky jsou i sympatické dekorace a doplňky v dětském pokoji. Ateliér I. D. Arch navrhl bázi místnosti, především promyšlený vestavěný nábytek.