

BYT PRO

SNĚHOBÍLÝ DOMOV

Interiér rekonstruovaného domu Nory a Ivana září jako čerstvě napadaný sníh. Přitom ale nepůsobí sterilně. Perfektně vystihuje touhu majitelů po světlém a vzdušném interiéru, jehož potenciál optimálně zpracovali architektka Ivana Dombková a Rostislav Černík ze studia I. D. Architektura.

TEXT: LENKA SAULICHOVÁ, FOTO: IVETA KOPICOVÁ

Ke stolu z masivního běleného dubu se může společně posadit až osm osob





▲ Jídelna volně navazuje na kuchyň a svým vybavením podporuje užší a protáhlý tvar prostoru

Poměrně úzký řadový dům s výměrou zhruba 250 m², se třemi nadzemními podlažními a sníženým sklepem s garáží, postavený na přelomu 70. a 80. let minulého století, nedokázal mladé rodině zcela vyhovět. Pro jeho optimální využití nestačily jen „kosmetické“ úpravy, bylo třeba zasáhnout poněkud radikálněji a lépe se vypořádat nejen s dispozičním členěním interiéru. Ivan i Nora byli na místní lokalitu a její krásné prostředí fixováni, proto se rozhodli v domě, v němž už delší dobu žili, pro jeho kompletní rekonstrukci. Při respektování nosných stěn byla dispozice celého domu vytvořena nově. Ubylo příček, okna se zvětšila, snížila a odstranily se i parapety. Nové otvory pro dveře byly sjednoceny tak, aby byl prostor opticky vyšší. Velký důraz byl kladen na maximální prosvětlení interiéru a jednoduché linie. Podzemní podlaží Ivan využívá ke svému byznysu, dvě patra pak obývá mladá rodina a podkroví je určeno hostům. Tam je komfortní byt s ložnicí, pracovnou, koupelnou a polyfunkčním prostorem. Zpravidla je využíván návštěvami příbuzných žijících v zahraničí. Výhledově ale může posloužit i některému z dětí.

KULTIVOVANÁ ELEGANCE

Dubová podlaha v celém domě je vyhřívána. Železobetonové schodiště zůstalo zachováno, ra-

◀ Řešení kuchyně prakticky využívá dané možnosti poměrně úzkého koridoru s dokonale přizpůsobeným nábytkem z matně bíle lakované MDF desky v kombinaci s běleným dubem. Povrch pracovního ostrůvku je zhotovený z kompozitního materiálu Staron, kam je zasazena varná indukční deska Bora s integrovanou digestoří. Ostatní spotřebiče nesou značku Miele

▶ Oblibu bílé prozrazuje i obývací pokoj s dominantní rohovou sedací soupravou. Televizor je zavěšen na panelu s ramenem, které je možné elektricky ovládat, a vyklápí se

KDO TU ŽIJE

Nora

29 let, učitelka na rodičovské dovolené, ráda pečuje o rodinu, vaří, plete a věnuje se zahradě

Ivan

31 let, podniká v oboru gastronomie, rád vaří a zajímá se o sport

Tomáš a Jakub

3 roky a 1 rok



Součástí otevřeného prostoru je velké portálové okno zvýrazněné dubovým rámem, kam je možné usednout a pozorovat okolí



▲ Schodiště změnilo svůj vzhled. Bylo nově obloženo dubovým dřevem a původní zděné zábradlí nahradilo čiré sklo. Ani chodbu neminul nábytek zhotovený na míru. Místo pomáhá prosvětlit velké zrcadlo v dubovém rámu

dikálně však změnilo svůj vzhled. Byly odstraněny nerovnosti a eliminovány rozdílné výšky schodišťových stupňů, které byly nově obloženy dubovým dřevem, a původní zděné zábradlí nahradilo čiré sklo. Při vstupu do domu, po pravé straně chodby, se nachází praktická šatna s policovými systémy, která sousedí s WC místností. Prosklený průhled do kuchyně na protější stěně sem přivádí denní světlo. Pro větší pohodlí při obouvání je zde také možné usednout na bílou koženou lavici. Přízemí



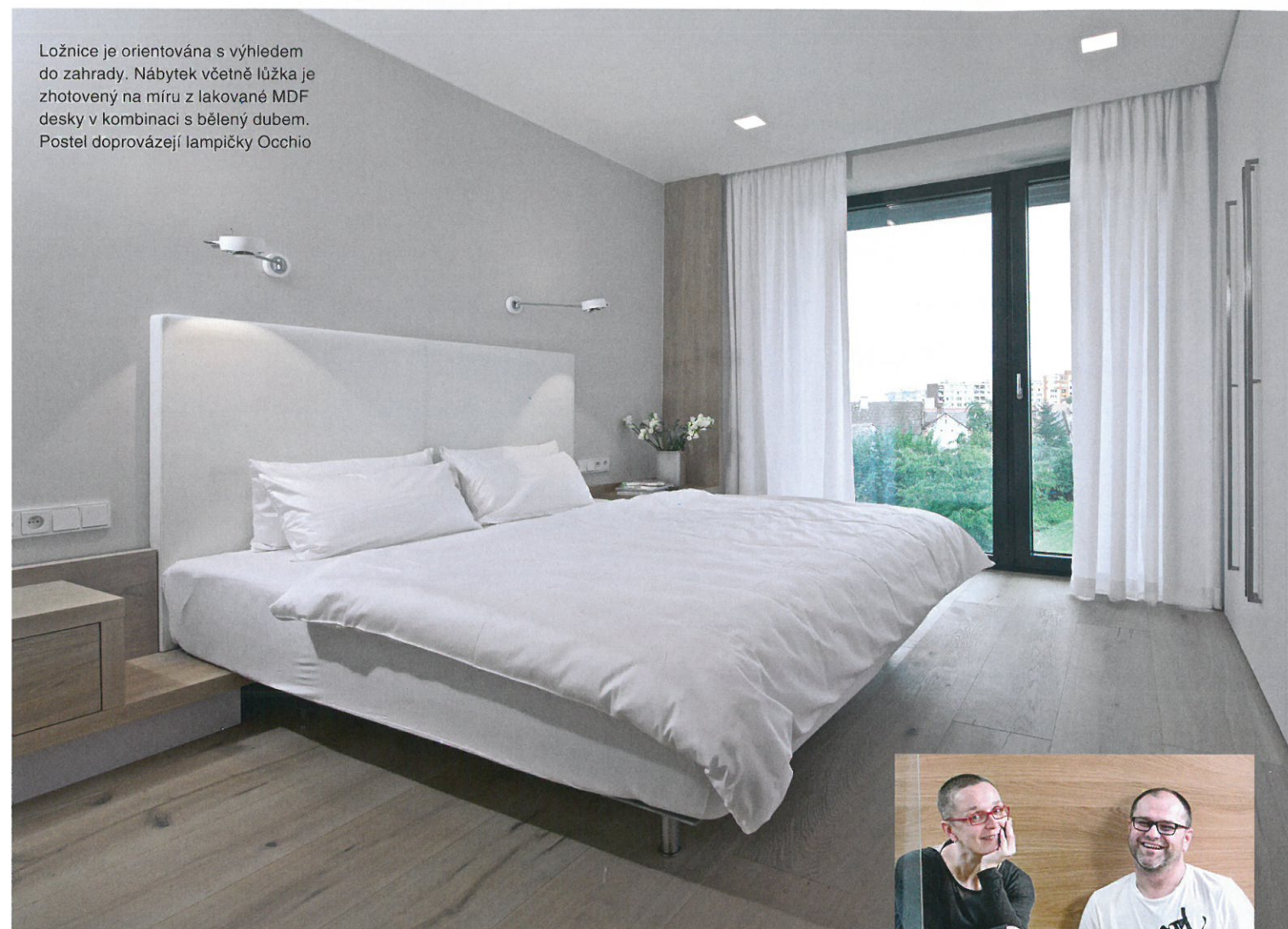
▲ Prosklený průhled do kuchyně přivádí do chodby denní světlo

tvoří i velký otevřený prostor s kuchyní, jídelnou a relaxační zónou se sedací soupravou a krbem. Právě tady tráví rodina hodně času, proto si rodiče přáli vytvořit tu dostatečně velký prostor pro dětské hry i jejich odpočinek. Nora má mimořádný cit pro harmonii a vytríbené estetické vnímání. Má ráda jemné světlé tóny a miluje bílou barvu. Preferovala vzdušný, nekomplikovaný interiér, který nebude zatížen zbytečnými kusy nábytku, ale naopak, s důrazem na vestavěný nábytek. Kromě světlé dřeviny běleného dubu, která interiéru propůjčuje hřejivý nádech, zde vládnu bílé a krémové tóny.

V druhém nadzemním podlaží je ložnice rodičů, velká šatna, dva dětské pokoje a společná koupelna s vanou. Jeden dětský pokoj zatím majitelé využívají jako pracovnu.

DOKONALÉ DETAILY

Řešení kuchyně prakticky využívá dané možnosti poměrně úzkého koridoru s dokonale přizpůsobeným nábytkem. Kuchyně je vybavena vestavnými spotřebiči Miele, mezi nimiž nechybí ani kávovar a vinotéka. I protější, mělký nábytková stěna, která je modelována do čtverců, poskytuje dostatek úložného prostoru pro talíře, skleničky a další nádobí. Na kuchyně volně navazuje jídelna. Svým vybavením podporuje protáhlý tvar prostoru. I tady zůstalo dost místa na originální komodu, která věrně kopíruje podélnou stranu jídelního stolu. V relaxační zóně otevřeného prostoru je zavěšena dětská houpačka. Nora si obzvlášť po-



Ložnice je orientována s výhledem do zahrady. Nábytek včetně lůžka je zhotovený na míru z lakované MDF desky v kombinaci s běleným dubem. Postel doprovázejí lampičky Occhio



I. D. ARCHITEKTURA

Ing. arch. Ivana Dombková absolvovala Fakultu architektury VUT v Brně. Od roku 1992 se s Rostislavem Černíkem věnuje architektonickým studiím, stavebním projektům, projektům pro realizaci staveb, projektům pro realizaci interiérů a vlastním realizacím interiérů. Za nejdůležitější hodnoty považuje svobodu, vzdělání, prostor a čas. Založila značku Donlič. Od roku 2012 pracuje pod novou značkou I. D. Architektura.

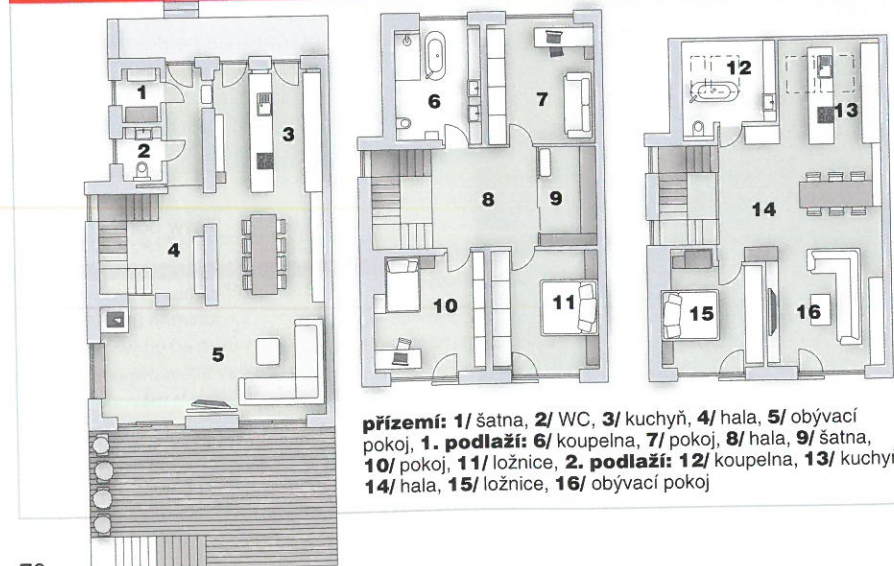
www.dombkova.cz



◀ V pracovně, která se později nejspíš promění v dětský pokoj, našly uplatnění pohovka a hnízdový stůl, které zůstaly z původního vybavení domu



PŮDORYS



▲ Koupelna nabízí dostatek místa při sprchování i možnost koupele ve vaně (Riho) z kompozitního materiálu. Je obložena dlažbou Cerdisa (1 x 3 m) a nábytek je zhotovený na míru. Umyvadla Duravit jsou posazena na kompozitní desce z materiálu Staron a doplněna bateriemi Hansgrohe

chvaluje velké a dostatečně široké fixní portálové okno, kde mohou odpočívat a osvěžit se pohledem do zeleně. Tento prostor je také oblíbenou hernou dětí.

Do obkladu sprchového koutu nebylo třeba nijak zasahovat. Montovat sem poličky nebylo nutné, protože se na odkládací prostor v podobě integrované niky pamatovalo předem. Takových povedených prvků tu ale najdete bezpočet.



Díky zakrytým výnikům zcela konformní vzhled a čisté linie našich van. Vyberte si z naší nabídky a sprchových van.

Vana MARLEN
170x80 cm 19
180x80 cm 20

Design v koupelně

<p>LUSSA 90x90x4 cm</p> 	<p>ARENA 90x90x4 cm</p> 	<p>VARES 90x80x4 100x80x4</p> 
---	---	---

polysan
český výrobce sprchových van
www.poly