

Srdcem domu je otevřený obývací pokoj,
na který navazuje kuchyň se vstupem
na terasu.

KOMFORT pro třetí generaci

Když přibývají léta, přibývá také věcí, které přestávají být samozřejmé. Třeba chůze do schodů, starost o vytápění, zahradu... Ubývá síle, ale životní elán, koníčky, touha poznávat a radost z dětí a vnučat dodávají energii. Přesně to zažíval pár seniorů, do jejichž nového domku vás zveme na návštěvu. Na stará kolena – oběma manželům je již přes osmdesát let – jim bydlení s veškerým pohodlím vybudovaly jejich děti.

Text: Kateřina Nová

Foto: Iveta Kopicová

Manželé žili do nedávné doby v dvou-podlažním domku, kde se v přízemí nacházel obývací pokoj a kuchyňka a v podkrovních prostorách ložnice. Stavba sice v některých ohledech vykazovala nedostatky, například pokud jde o energetickou náročnost, dispoziční řešení interiéru nebylo ideální – místnosti byly opravdu malé, dlouhé roky zde však žili, aniž by pocítovali jakákoli omezení. V posledních letech už ale bylo pro oba stále komplikovanější jak o dům pečovat, tak v něm žít.

IDEÁLNÍ ŘEŠENÍ?

Plán na stavbu zcela nového domku se ale nezrodil z minuty na minutu. Nejprve se hledaly jiné cesty, jak rodičům ulehčit každodenní život, a přitom jim ponechat soběstačnost. Prvotně se jejich synové zaměřili na možnosti, jak upravit,



přestavět či jakkoli přizpůsobit stávající domek, aby lépe vyhovoval věku i pohybovým možnostem seniorů. „Ukázalo se to však jako neproveditelné. Hlavním problémem zůstávaly schody do patra, kde měli rodiče ložnici. Odmítali přestěhovat spání do přízemního obývacího pokoje. Jednoduše si nedokázali představit, že by po dni stráveném v obýváku uléhali ve stejné místnosti ke spánku. Ani přístavba nenabízela smysluplné řešení. Hledali jsme také starší domek vhodný k rekonstrukci, ale i to bylo bezvysledné...“ popisuje situaci jeden ze synů.

ZLATÉ DĚTI

Stavbu zcela nového domu nakonec nepřímo odstartovali sami rodiče, respektive už prarodiče. Jak už to v této generaci bývá, za celý život naspořili ze svého důchodu nezanedbatelnou částku. Tu hodlali rozdělit mezi své syny a jejich děti. „Ani já, ani můj bratr žádné peníze od rodičů nepotřebujeme a nepotřebují je ani naše děti. Takže jsme tatínka

s maminkou v podstatě donutili, aby své úspory investovali do základů nového domku, stavbu samotnou pak částečně pokryl zisk z prodeje starého domu a dotace, které se podařilo získat, na zbytek jsme se složili,“ líčí druhý ze synů. Obě dospělé děti se také o nalezení vhodného pozemku, prodej starého domu, projekt i samotnou stavbu a zařízení postarali od začátku do konce. Štěstí tomu chtělo, že volný pozemek byl k máni jen přes ulici, naproti domu jednoho z nich. Díky tomu rodiče žijí ve vlastním, mají své soukromí, ale společnost blízkých či jakákoli pomoc je stále na dosah.

CHVÁLA DOTACÍM

Projekt nové jednopodlažní stavby zadali bratři tandemem Ivana Dombková – Rostislav Černík z ateliéru I. D. Arch. Prvotní požadavky byly pohodlí, přívětivost a nenáročnost na údržbu. Fakt, že je stavba také nízkoenergetická, se postupně vyvinul při navrhování projektu. Jak? „Tepelné



čerpadlo, rekuperace, podlahové topení, to jsou všechno technologie, které zajišťují maximální komfort pro každodenní bydlení. Vyžadují pouze minimální údržbu a nabízejí jednoduchou obsluhu, kterou si snadno osvojí i člověk ve vysokém věku. Použili jsme pak jen o pár centimetrů silnější tepelnou izolaci, než je zvykem v domech, které neaspírují na zařazení do kategorie nízkoenergetických staveb, a mohli jsme požádat o dotaci,“ líčí jeden z autorů projektu Rostislav Černík. Podle jeho slov neznamenalo získání dotací finanční úsporu, jak by se mohlo zdát. Celý příspěvek od státu, který představoval přibližně 350 tisíc korun, padl na zmíněné moderní technologie – výkonné a účinné tepelné čerpadlo, rekuperaci a tak dále. Právě tato investice ale zajistila potřebné komfortní bydlení bez zbytečných starostí a námahy, a navíc přinesla obrovský bonus do budoucna: úsporu energií. Celoročně domek „spolkne“ v účtech za energie pouhých 7000 korun, a to včetně vytápění nebo třeba osvětlení.



ŽIVOT V PŘÍZEMÍ

Požadavku na pohodlí je samozřejmě přizpůsobeno řešení interiéru. Manželé mají v přízemním domě, na přibližně sto metrech čtverečních, k dispozici vše, co mohou potřebovat. Srdcem domu je otevřený obývací pokoj, na který navazuje kuchyň se vstupem na terasu. Na opačné straně se nachází ložnice, která sousedí s koupelnou vybavenou sprchovým koutem a samostatnou místností pro WC a bidet. Obývací pokoj je příjemně prostorný a vzdušný, k jídelnímu stolu se snadno usadí i vnoučata, když přijdou na oběd, a větší společnost má i dostatek prostoru na posezení u kávy

v pohodlných křeslech či na pohovkách. Chytře řešené jsou úložné prostory, jimž je věnována celá stěna směřující na severní stranu. Vestavěná skříň, která pojme nejen ošacení, je dlouhá deset metrů, opticky zabírá prostor až ke stropu a působí tak jako přirozená součást interiéru, která jej nijak neruší ani opticky nezatežuje.

DŘEVO A BÍLÁ

Kromě lůžka v ložnici a obývací sestavy, které pocházejí z obchodního domu Ikea, je veškerý nábytek vyrobený na míru prostoru. Architekti použili svůj oblíbený materiál – dubovou dýhu, a to

Investice do moderních technologií zajistila potřebný komfort bez zbytečné námahy a navíc přinesla bonus do budoucna: úsporu energií.

na dveřích, dveřních zárubních, kuchyňských skříních či lince. Základem přívětivé a poklidné atmosféry je dřevěná dubová podlaha. Dekoru dřeva pak sekundují bílé a světle šedé stěny a vybavení v převážně bílé barvě, případně přírodních odstínech. Místnosti jsou vybaveny jen tím, co je třeba. I to byl záměr architektů – aby nic nechybělo ani nepřebývalo.

ZAHRADA PRO RADOST

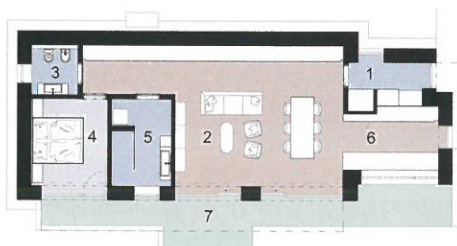
Stavba domu včetně vybavení trvala rok. Dům stojí v mírném svahu, jeho část je zapuštěná, ale snahou bylo, aby zahrada byla pokud možno rovinná.



I. D. ARCH

Ing. arch. Ivana Dombková absolvovala Fakultu architektury na VUT v Brně. Od roku 1992 se s Rostislavem Černíkem věnuje architektonickým studiím, stavebním projektům, projektům pro realizaci staveb, projektům pro realizaci interiérů a vlastním realizacím interiérů.

Kontakt:
www.dombkova.cz



Půdorys

1 - vstupní chodba, 2 - obývací pokoj, 3 - WC, 4 - ložnice, 5 - koupelna, 6 - kuchyně, 7 - terasa



HS INTERIER

PRVOTŘÍDNÍ
DESIGN, REALIZACE
INTERIÉRŮ
A NÁBYTEK
ŠPIČKOVÉ KVALITY.
TO VŠE OD STUDIA
HS-INTERIER.

**LUXUS NEMUSÍ
BÝT DRAHÝ.**

SHOWROOM:
ARGENTINSKÁ 30
PRAHA 7 – HOLEŠOVICE
TEL.: +420 603 553 692
WWW.HS-INTERIER.CZ

**Ballerina
Küchen**



VIZITKA DOMU:

Projekt: 2016
Realizace: 2017
Plocha pozemku: 330 m²
Zastavěná plocha: 100 m²
Technologie stavby: zděná – POROTHERM
Izolace: polystyren
Střeška: hydroizolace TYVEK a kačiček
Podlahy: dřevo, dub
Okna: euro, trojskla, výrobce ZNAČKOVÁ OKNA PRAHA s. r. o.
Dveře: dýha, dub
Vytápění: tepelné čerpadlo IVT
Rekuperační jednotka: firma Štorc
Cena: 5 000 000 Kč včetně zařízení interiéru



Sečení trávy, která se na jaře pomalu začne zelenat, zajistí někdo z blízkých, rodiče se tak mohou už jen kochat při posezení na své terase. Ta je rovněž zapuštěna v terénu. Obklopují ji 80 centimetrů vysoké opěrné zdi a zcela bezbariérový přístup na ni zajišťuje francouzské okno z obývacího pokoje. A jak jsou manželé v domku spokojeni? Přinesl jim zcela jiný, pohodlný rozměr života. Vše je najednou nesrovnatelně snáz dostupné, cesta do ložnice nepředstavuje každodenní námahu ani nebezpečí, jsou v rámci běžných činností soběstační a mají své soukromí. Babička často vaří a peče svým vnoučatům, která přicházejí na návštěvu, dědeček rád sleduje na tabletu aktuální dění doma i ve světě. K dokonalosti už zbývá jen láska. A té mají tito dva lidé evidentně také dostatek. V lednu totiž v novém domě oslavili diamantovou svatbu!



ZELENÁ JE DOBRÁ

Nádherná zelená, svěží barvy a květinové potisky se postarají o klidnou atmosféru vaší uklizené domácnosti. V kolekci Tchibo si můžete vybrat praktické pomůcky pro udržení pořádku i spoustu nápadů na dekorace. Například úložný box s víkem za 249 Kč nebo košík z chaluhoých vláken, který je ručně pletený – menší o průměru 19 cm pořídíte za 249 Kč, větší o průměru 36 cm za 799 Kč. Více na www.tchibo.cz.

HAPERO rakouské kotle na peletky
 ■ Do interiéru i do sklepa
 ■ Plynulá regulace 2–15 kW, 7–25, 35 kW
 ■ Doba hoření 2 dny až celá sezóna
 ■ Možnost připojení externího zásobníku s pneumatickou dopravou do 20 m
 ■ Účinnost 95–97 %, emisní třída 5, EKODESIGN
Krbová kamna, krbové vložky a kotle na peletky Artel, Atmos, Thermorossi, Verner a další
Moderní vytápění – 1.–4. 2. 2018 – Praha-Holešovice – stánek M57
KAMNA, KOTLE – HOSTOMSKÝ ■ Pražská 193/43, 250 01 Brandýs nad Labem
 Tel.: 326 906 959 ■ Mobil: 602 418 541 ■ www.hapero.eu ■ www.hostomsky.cz



VÝSLEDKY HLASOVÁNÍ ANKETY VEŘEJNOSTI **AUTO ROKU 2018**
 Respondenti z řad veřejnosti vybírali ze stejných automobilů jako odborná porota, ale rozdělených do čtyř kategorií. Z tohoto hlasování vzešli následující vítězové:

Subaru Impreza Vítěz v kategorii Malé vozy
Škoda Karoq Vítěz v kategorii Malá SUV
Kia Stinger Vítěz v kategorii Velké vozy
Volvo XC60 Vítěz v kategorii Velká SUV

Hlavní partneři: **ALCAR** (Your Wheel Partner), **Continental**
 Hlavní mediální partneři: **deník**, **automobil** (Technický týdeník), **Trucker**
 Mediální partneři: **Autodrive**, **AUTOLOGISTIKA.CZ**, **auto EXPERT**, **STREŠKA FORUM**, **AUTOTRENDING**, **TUNING**, **Autoservis**, **AutoTablet**, **Oldtimer**, **MotoFOCUS**, **SYST FORMULE.CZ**, **PEKŇE bydlení**
 Vyhlášovatelé: **SDA**, **Auto SAP**
 Pořadatel: **AD'ORÉ** Marketing Communication