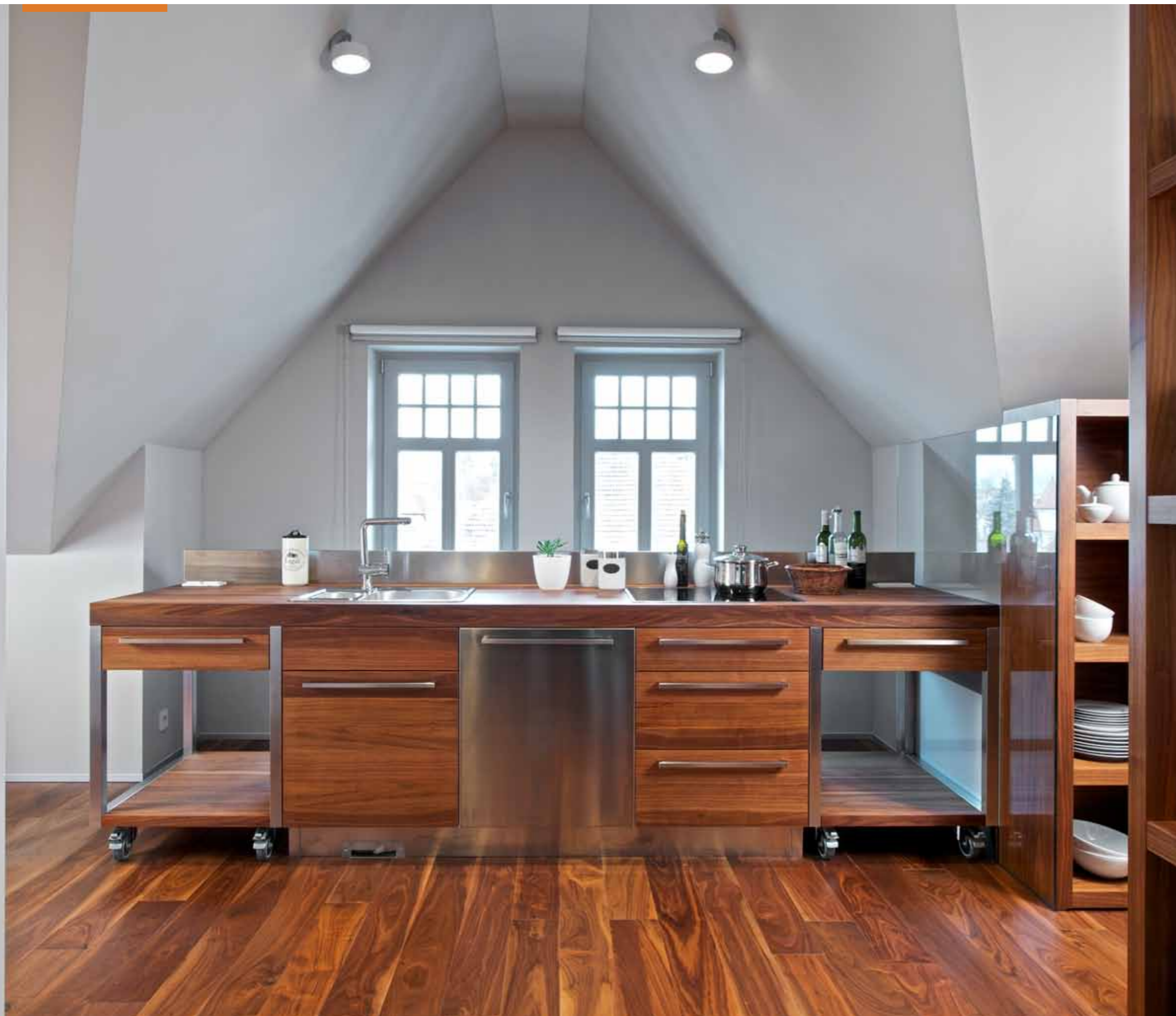


PŘEHLEDNÝ LABYRINT PRO DVA

Dušan s Lindou se rozhodli upravit nevyužitou půdu čtyřpodlažní vily z počátku 20. století ve Slezsku pouze pro sebe. Podkroví s pomocí architektů proměnili v jeden velký otevřený a atraktivně členěný celek, který je dokonale uzpůsobený jejich životnímu stylu.

Obývacímu prostoru vévodí sedací souprava Greta (design Ivana Dombková) čalouněná textilií a konferenční stůl z ořechového masivu. Lze ho rozdělit na čtyři samostatné díly a přesunout kamkoliv podle potřeby. Každý je opatřen zásuvkou s přítlačovým systémem



DYNAMICKÁ ŽIDLE

V domácí pracovně manželé využívají transparentní plastovou židli Sit & Move (Sitland), která vyniká originální konstrukcí. Umožňuje permanentní pohyb sedáku i opěraku. Má kovový chromovaný rám, pevné područky a je opatřena plastovými kolečky. Cena 7 590 Kč



KDO TU ŽIJE...

DUŠAN

- 45 let
- podniká v oblasti nemovitostí
- rád sportuje, zejména se věnuje vodním sportům a kitingu

LINDA

- 39 let
- pracuje ve firmě s manželem
- sportuje, ráda cestuje a vaří

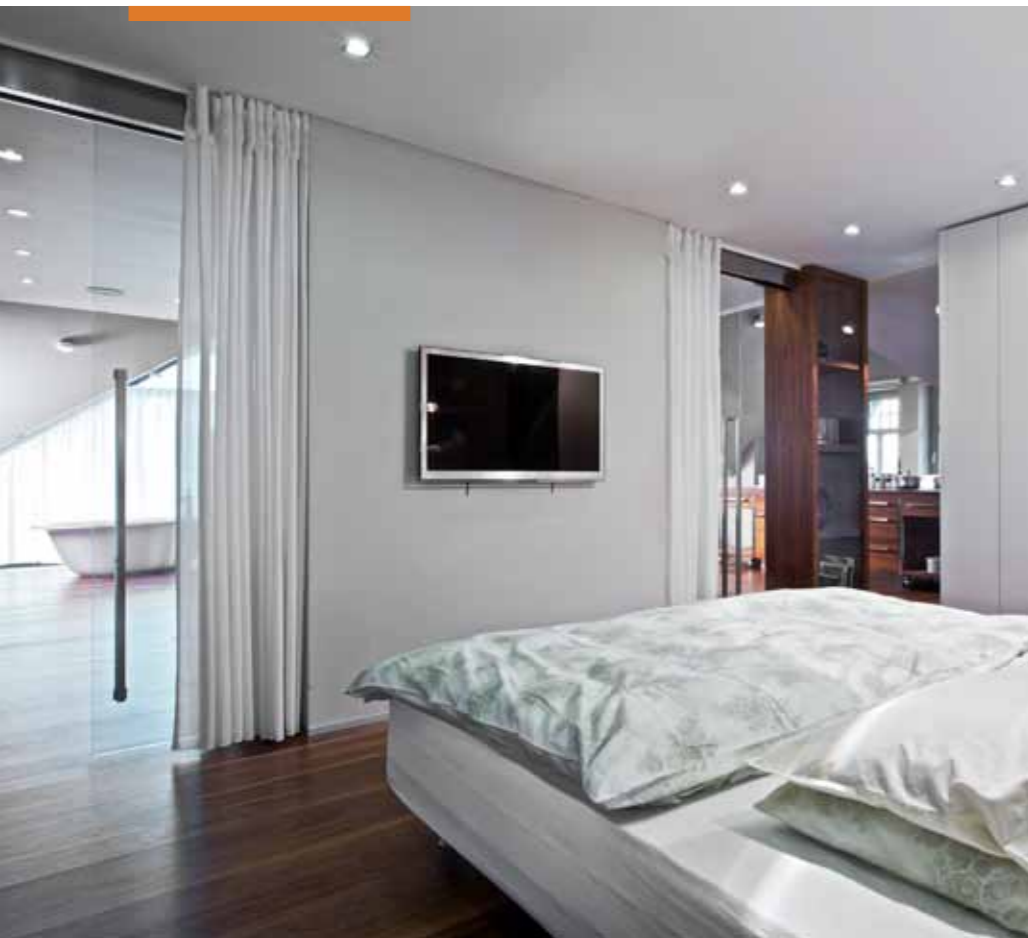


Úprava podkroví nebývá jednoduchá.

To ani nebyla. Na půdu vedlo původní schodiště a byla zastřešená velice složitou valbovou střechou, která je tažená ze všech stran. Nechtěli jsme typický půdní byt s příznanými trámy. Konstrukčních prvků zde bylo příliš, domnívám se, že by působily spíš rušivým dojmem. Všechny sloupy se podařilo rafinovaně skrýt sádkartonem a nábytkovými sestavami. Sloupy zmizely a zůstal jen

▲ Akrylátovou vanu Elipso Duo Oval (Kaldewei) umístěnou volně v obývacím prostoru doplňuje podlahová vanová baterie Starck (Axor Hansgrohe)

◀ Kuchyňská sestava je zhotovená na míru, nádobí je uloženo v samostatných modulech kolem



▲+► Kvalitní ocelový rám atypické postele vyrobené na zakázku vyplňuje 30 cm vysoká pružinová matrace Viktorie (Mivepo). Lůžko je po stranách doplněno jednoduchými nočními stolky z ořechového masivu a dvěma nástěnnými lampičkami (Occhio). Ložnice je od obytného prostoru s vanou oddělena posuvnými skleněnými dveřmi, na druhé straně ji spojují matné skleněné dveře s koupelnou s velkorysým sprchovým koutem

zajímavě členitý, ale klidný, čistý relaxační prostor s šikminami, které prozrazují podkroví. V šikminách bylo třeba také trochu jinak řešit osvětlení. Nestálo jednoduché zabudování, potřebovali jsme, aby bylo možné světla natáčet.

Hodně lidí by jistě tak velký prostor rozčlenilo na více pokojů. Nelákalo vás udělat si zde například oddělené ložnice či soukromé pracovny?

Ne. Naopak, jsme rádi spolu, společně život sdílíme. Nechceme se před sebou uzavírat. Máme potřebu komunikovat. Naše děti z předchozích manželství už odrostly a obývají patro pod námi. Chtěli jsme jen víc klidu pro sebe, osobní komfort pro nás dva.

Jste nepochybně otevření lidé, každý nemá odvahu umístit vanu volně do obývacího prostoru.

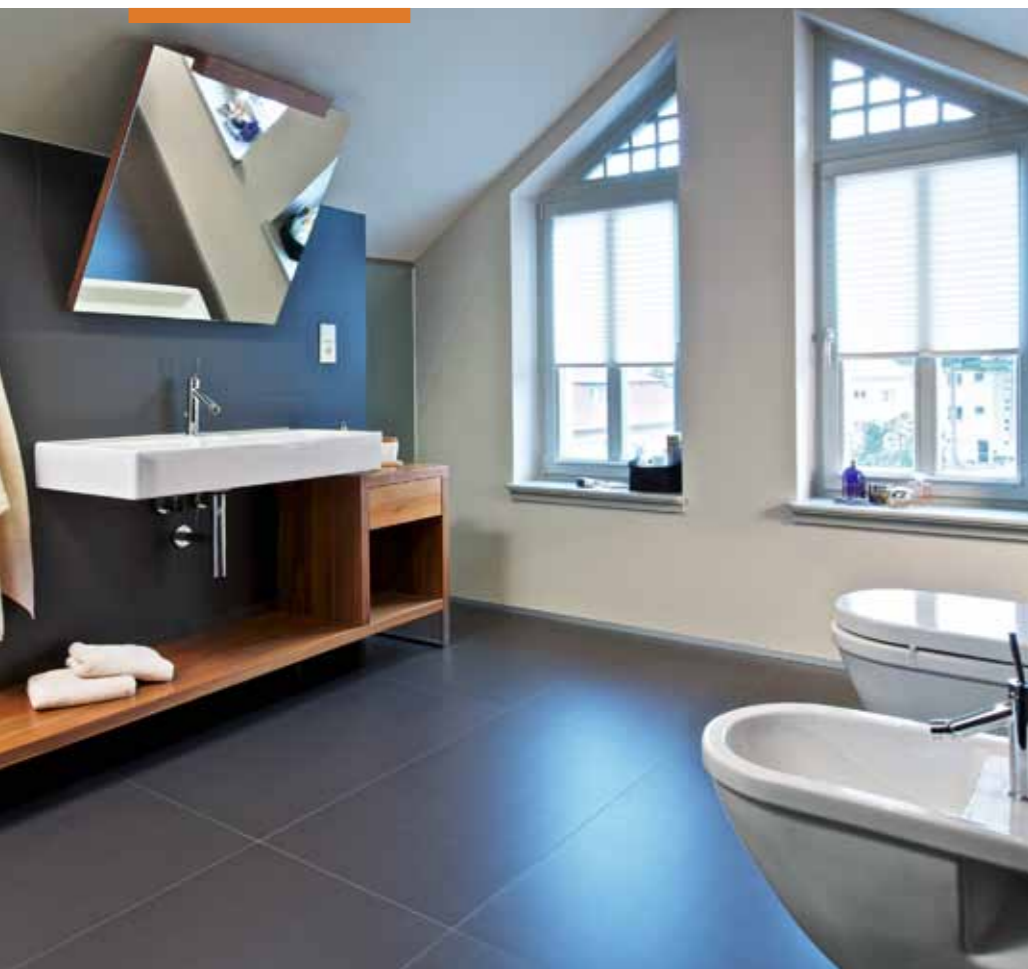
Naše soukromé patro je výhradně osobní a relaxační zónou, proto je řešené nestandardně a přesně vystihuje naše individuální požadavky. Přestože působí velmi vzdušně, je zde intimní zóna s ložnicí, šatnou a koupelnou oddělena skleněnými posuvnými dveřmi. Jsou z čirého skla, celek tak působí ještě prostorněji. V případě potřeby větší intimity si můžeme zatáhnout závěsy, které dveře kopírují. Protože zde máme velkou terasu, pěkný výhled a já velmi rád relaxuji ve vaně, přál jsem si vanu umístit volně v prostoru poblíž vstupu na terasu. V letních dnech rád odpočívám, a někdy i spím v závěsném lůžku na terase. Je na-

POLŠTÁŘ ZA HLAVOU

Atypické lůžko zhotovené na míru podle návrhu architektky Ivany Dombkové) je v záhlaví opatřeno atraktivním, ležérně působícím závěsným polštářem, jehož potah je možné podle potřeby prát a měnit



Ložnice je oddělena od obytného prostoru skleněnými posuvnými dveřmi. V případě potřeby větší intimity lze zatáhnout závěsy, které dveře kopírují



▲ Metr široké umyvadlo Vero (Duravit) je doplněno pákovou baterií Starck (Axor Hansgrohe)

► Přestože je koupelna umístěná pod šikmínou, nepůsobí nijak stísněně. K celistvému vzhledu přispívá obložení velkoformátovými deskami Techlam (3 x 1 m), vzdušně řešený nábytek s jednou zásuvkou i nakloněné zrcadlo zavěšené ve speciálním stropním rámu z ořechového dřeva, jehož součástí je i osvětlení

ším dalším relaxačním prostorem. Je kompletně vybavená, grilujeme zde a je tu i sprcha.

Nevšedním způsobem je tady vytvořena i kuchyň, ale zdá se být malá.

To je pravda, není nijak velká, ale zdání klame. Je zcela standardně vybavená dřezem, varnou deskou i myčkou. Nádobí je v samostatných modulech kolem a chladnička s mrazničkou a pečicí trouba včetně potravinových skříní je vestavěna do jednoho z modulů skrývajících podpěrné konstrukční prvky. Z druhé strany, v obývacím prostoru jsou do téhož modulu začleněny knihovny.

Nikde ale nevidím jídelní stůl.

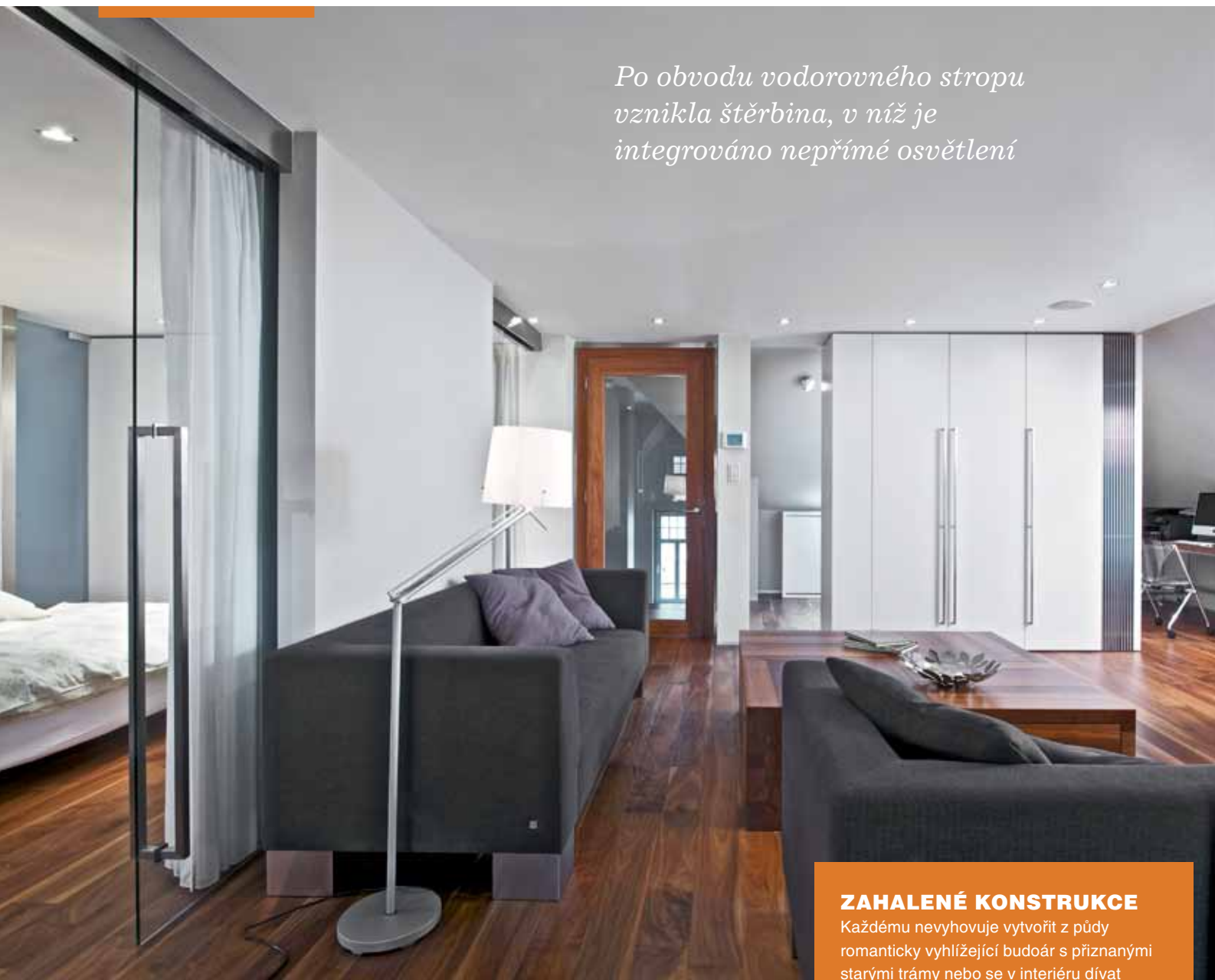
Tady ho nepotřebujeme, převážně tu odpočíváme. Často se stravujeme mimo domov, případně stolujeme o patro níž u dětí. Tady moc nevaříme, a když už si něco připravíme, sníme to vsedě u konferenčního stolku. Malá je i pracovna, slouží k vyřízení drobné soukromé agendy. Stačil menší pracovní stůl, židle a nezbytné úložné prostory.

Interiéru vládne bílá barva, dřevo s nápadnou kresbou, sklo a nerezové detaily.

Máme rádi jednoduchost a účelnost, žádné zbytečné dekorace. Přáli jsme si naprosto neutrální základ. Interiér už výrazně dekoruje krásná kresba použitého ořechu. Například konferenční sto-



Po obvodu vodorovného stropu vznikla štěrбина, v níž je integrováno nepřímé osvětlení



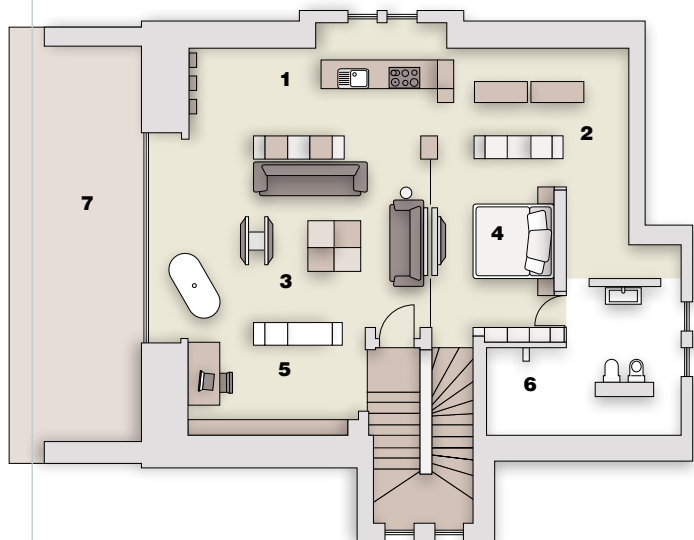
ZAHLENÉ KONSTRUKCE

Každému nevyhovuje vytvořit z půdy romanticky vyhlížející budoár s přiznanými starými trámy nebo se v interiéru dívat na neestetické konstrukční prvky. Vytvořením nevšedních nábytkových sestav či úhledných úložných prostorů je můžete skrýt a interiéru tak vtisknout punc originality.

▲ Podkrovní prostor je vybaven klimatizací a všude je vyhřívána podlaha

lek nebo pracovní deska jsou z masivu a na větších plochách je použita ořechová dýha. Když by nám náhodou chyběly barvy, stačí sedací soupravu doplnit barevnými polštáři. Hodně sportujeme a cestujeme, máme barevný život a doma relaxujeme a užíváme si klidu.

PŮDORYS



- 1/ kuchyň
- 2 šatna
- 3/ obývací prostor
- 4/ ložnice
- 5/ pracovna
- 6/ koupelna + WC
- 7/ terasa

KONTAKTY:

I. D. ARCHITEKTURA, Ing. arch. Ivana Dombková,
www.dombkova.cz;
 CRAVT KOUPELNÝ, www.cravtkoupelny.cz;
 WILLIAMS – GALERIE SVĚTLA, www.svetla-williams.cz