



Bydlení s krásným výhledem

Mladý pár našel ideální domov v jednom z nejmalebnějších koutů Prahy. V současnosti si „lebedí“ v nedávno zrekonstruovaném bytě na Malé Straně, s nádherným výhledem na Karlův most.



Původní obyvatelka byt opustila, když se její rodina rozrostla a prostory již přestaly velikostí vyhovovat. Se třemi dětmi se odstěhovala raději do venkovského domku se zahradou... Byt s výrazným geniem v ulici u Karlova Mostu velmi rychle získal nové nadšené majitele, mladý manželský pár. Vyhovuje

jim otevřená kuchyň volně propojená s jídelnou a obývacím pokojem, příjemný rozlehlý prostor. „Dominantou je určitě kamenná pracovní deska kuchyňské linky z kartáčované opalované žuly Impala. Vzhledově má hodně blízko k břidlici, jen má rovnější povrch a je kapánek tvrdší. Na podlaze jsou domořená masivní dubová prkna. Díky skle-

něnému nadsvětlíku se přes kuchyň a koupelnu dostává jižní světlo až na WC,“ prozrazuje architektka Ivana Dombková, která se s kolegou Rostislavem Černíkem náročnou rekonstrukce ujala. Obytnému prostoru vévodí kožená sedací souprava Greta a vysoká nábytková stěna rovněž v designu architektky Ivany Dombkové.



Ing. arch. Ivana Dombková

absolvovala Fakultu architektury na VUT v Brně. Od roku 1992 se s **Rostislavem Černíkem** věnuje

architektonickým studiím, stavebním projektům, projektům pro realizace staveb, projektům pro realizace interiérů a vlastním realizacím interiérů. Za nejdůležitější hodnoty považuje svobodu, vzdělání, prostor a čas. Založila značku Donlič. Od roku 2012 pracuje pod novou značkou I. D. Architektura.

www.dombkova.cz



Obývací prostor o rozměrech 5,2 x 7 m je velmi variabilní, má dominantní a pevné pouze tři prvky. Jedním z nich je částečně uzavřená knihovna, vyplňující niku ve stěně. Druhým prvkem je oddělovací stěna s posuvnými dveřmi. Třetí dominantou, která se opravdu nikdy změnit nedá, je nádherný výhled z oken.



BEZ PRAVÝCH ÚHLŮ

Výrazným interiérovým prvkem jsou litinové radiátory, které se již dlouhou řádku let vyrábějí v ŽDB Bohumín. Je možná pravda, že v bílé mohou evokovat panelákové vytápění, ale v barvě metalického šedého antracitu, kterou architekti objednali u jiného výrobce, radiátory působí velmi kultivovaně. Podlaha v bytě je materiálově sjednocena: v kuchyni, obytné zóně, ložnici i bývalém dětském pokoji jsou položena mořená masivní prkna z kartáčovaného dubu. Obytnou zónu od ložnice odděluje příčka s nadsvětlíkem a posuvnými dveřmi z kovářsky zpracované oceli a pískovaného skla. Materiálově navazují na kovářské „šibenice“ pod stropem v komunikační chodbě.

V ložnici za čelem postele navrhli architekti šatnu, vyrobenou z dubového dřeva. Asymetricky se zužuje, poněvadž celý malostranský dům je postaven jaksi mimo pravé úhly. Daný nevýhodný tvar místnosti je pomocí šatny opticky srovnán.





V bývalém dětském pokoji, nyní pracovně nebo hostovském pokoji, je stejná asymetrie potlačena vestavěnou skříní o různých hloubkách. Příčku mezi ložnicí a sousední místností architekti jako jedinou v bytě ponechali plnou, bez skleněného nadsvětlíku, protože děti přece jen chodívají spát dříve než rodiče, a rozsvícená světla by je rušila.

RELAXAČNÍ SOUKROMÁ ZÓNA

Do soukromé zóny bytu patří velkorysá koupelna, kromě vany (akrylátová vana Constanta od Teiko) se sem vešel i pohodlný sprchový kout (veškeré vodovodní armatury Hansgrohe). Podlaha je pokrytá přírodní břidlicí a stěny dokončené betonovou stěrkou ošetřenou olejem, v koupelně je použito podlahové vytápění. Podlaha je napuštěna impregnací, která vytváří jemně sametový povrch a zvýrazňuje kresbu přírodního materiálu. „Stěny v koupelně jsou potaženy betonovou stěrkou, která po lehkém přebroušení vytváří



V bytě jsou použity porcelánové retro vypínače a zásuvky od firmy Becker, všude jsou instalované retro litinové radiátory. Za čelem manželské postele v ložnici se nachází otevřená šatna. Díky „obytné pavlači“ bylo dosaženo zásadního efektu pro funkci bytu. Do každé z místností, které byly dříve průchozí, lze nyní vejít samostatným vchodem.

nerovnoměrně flekatý povrch. Napenetrováním speciálním olejem se dosáhne výraznějšího vzhledu a voděodolného povrchu. Lehce nakloněné rámy zrcadel umožnily vypořádat se s nesouměrností, danou polohou kleneb,“ doplňuje architektka Dombková. Velikost sprchového koutu (2,5 x 1 metr) a asymetrické umístění sprchové růžice umožnilo instalovat sprchový kout bez dveří, k oddělení od ostatního prostoru koupelny posloužila skleněná zástěna. Blízko vstupu se nachází toaleta s bidetem, od koupelny oddělená pískovaným sklem v kombinaci s čirým. Za toaletou a bidetem je nalepený nerezový plech. Nad ním je hluboká nika, do níž se umístil plynový kotel a zásobník vody. Niku zakrývá velké posuvné zrcadlo. Na podlaze je stejně jako v koupelně břídlíce.





Kuchyňská linka je vybavena nerezovými spotřebiči a doplňky. Odsavač par musel být kvůli klenutému stropu vyroben na míru. Místnosti jsou opticky propojené skleněným nadsvětlíkem, čímž vynikla klenba v plné hodnotě.

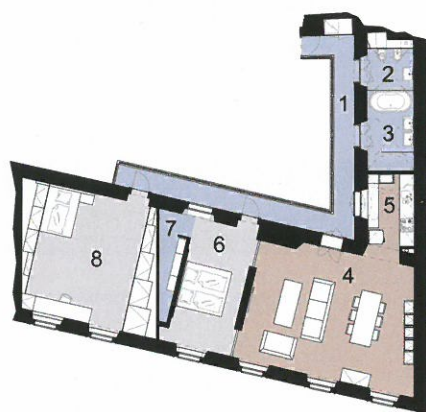
PAVLAČ JAKO BONUS

Byt z vnitřní strany domu kopíruje úzká pavlač. „Pavlač ale potřebovala radikální obměnu, proto jsme shnilé dřevěné části nahradili věrnými replikami špaletových oken,“ dodává architektka. Pavlač slouží jako dlouhá dvakrát zalomená předsíň, která dokonale plní funkci komunikační zóny mezi jednotlivými místnostmi. K metrům čtverečním určeným pro byt se tak přidala další, nikoli bezvýznamná plocha. „Jsme nadšení z otevřeného řešení, ze zapojení pavlače do obytného prostoru – díky tomu se nám celoročně prodloužil den, což je v našich zeměpisných šířkách více než příjemné,“ podotýká majitel. Původně společný prostor domu tak pomohl k vytvoření plnohod-



Díky denímu světlu, přicházejícímu do koupelny ze tří stran, a velkorysému prostoru téměř 11m² majitelé místnost využívají jako relaxační i obytnou zároveň. Doplnili do koupelny křesílko, dva malé mobilní stolečky a další dekorace.

Stěna mezi koupelnou a toaletou byla pojata jako celoskleněná. Posuvné zrcadlo zakrývá niku s kotlem a zásobníkem vody.



- 1 – pavlač/chodba
- 2 – toaleta
- 3 – koupelna
- 4 – hlavní obytný prostor
- 5 – kuchyň
- 6 – ložnice
- 7 – šatna
- 8 – dětský pokoj/pracovna

notného bytu. I zde břidlice (nařezaná ve formátu 60 x 60 cm) posloužila jako příjemná podlaha. Dokonale koresponduje s původními kovářskými prvky pod stropem, které zároveň slouží jako podpora pro podlahu druhé pavlače nad bytem. Celý byt pak provází jeden typ svítidel Lampetta (Pulz), které se objevuje ve třech modifikacích: závěsná menší, větší a nástěnná.

Majitelé bytu u autorského dua ocenili především čistotu i jistý minimalismus jejich interiéru, který tvoří neutrální základnu pro jakékoliv vybavení, s nímž se mohou kamkoliv posunout podle individuální představ.

Nada Ghani, Jana Matoušková
Foto: Iveta Kopicová

