

# UNIKÁTNÍ PARTY BYT NA ČERTOVCE

*Ačkoliv Tom vlastnil byt na Vinohradech, dal přednost bydlení v nájmu. Rozhodnutí padlo při návštěvě kamarádky, která nájemní byt s okouzlujícím výhledem na starou Prahu opouštěla. Kulisa Karlova mostu mu natolik učarovala, že se do bytu nastěhoval. Beznadějně propadl koloritu Kampy a neodradily ho ani povodně v roce 2002. Po dvanácti letech se mu zde podařilo koupit vlastní byt se stejným výhledem.*





Interiér zdobí kamenná soulptura  
od sochaře Petra Kavana.





**Co vás tak fascinuje na tomto místě a jak se vám vůbec podařilo sehnat tak krásný a velký byt právě tady?**

Jsem v centru, všude dojdeme pěšky a je tu krásné prostředí s kouzelnou atmosférou. Z bytu máme nádherný výhled na Karlův most a z druhé strany zase na Pražský hrad. Takový výhled zde mohou mít jen dva tři byty. V zimě, když je opadané listí, dokonce vidím Hrad z vany. Byla to neuvěřitelná náhoda. Celá ta léta jsem zde nějaký vhodný byt hledal, ale neúspěšně. Pak jsem jednou vyšel na terasu a na sousedním domě uviděl transparent s nabídkou. Sjednal jsem si prohlídku, zjistil možnosti a vše se dalo do pohybu. Architektka Ivana Dombková s Rostislavem Černíkem zde rekonstruovali dům s pěti byty, které byly postupně nabízeny k prodeji. Zaujal mě především byt s obrovskou terasou. Nebyl ale nijak velký. Ovšem naskytla se možnost koupit o patro níž ještě jeden menší byt, zhruba poloviční, o rozloze 45 m<sup>2</sup>, a oba byty propojit.

**Členění bytu se tak jasně nabídl. Do soukromé zóny dnes sestupujete po schodech dolů.**

Ano. Tak to architektka i původně zamýšlela. Jen developer nevěřil, že by se takový byt snadno prodal. Propojením dvou bytů se tak naplnil původní záměr. Dole vznikla ložnice s velkou koupelnou a nahoře velkorysý obytný prostor s komfortní šatnou, denní toaletou a s výstupem na terasu. Horní patro nabízí mimořádné mož-

▲ Nábytková stěna v obývacím pokoji je zhotovena na míru ze stejného materiálu (Senosan) jako sestava kuchyňských skříněk

◀ Mimořádně velký skleněný stůl (Versace, 300 x 120 cm) si vybrala Petra. Doplnuje ho osm pohodlných kožených židlí (Fendi) s područkami

*Interiér je z veľkej časti osvetlený  
bodovými svítkami s LED diodovými  
žiarovkami (Mobigem)*







▲ + ► Kuchyňská sestava nábytku je zhotovená ze speciálního velmi odolného materiálu (Senosan) v černé barvě a ve vysokém lesku. Do pracovní desky z kvalitního kompozitního materiálu (Staron) je zabudován nerezový dřez (Franke). Z nerezového materiálu je i digestoř (Faber)

nosti pro společenský život, který vedeme. S přítelkyní zde zatím žijeme sami, proto nám uspořádání prostoru jako jedné otevřené společenské místnosti v patře a jedné ložnice dole vyhovuje.

### Zajímavě máte řešenou i kuchyň.

Rádi vaříme a často míváme i více hostů, proto jsme kladli velký důraz na komfortní a kvalitně vybavenou kuchyň. Ale jsme nejraději, když vaří náš italský kamarád, který nás už hodně pokrmů vařit naučil. Není profesionální kuchař, je designér, ale vaří excelentně. Neobvyklá je šest metrů dlouhá pracovní deska umístěná pod okny, z nichž je světlý výhled na Hrad. S ohledem na naše kuli-



### KDO TU ŽIJE...

#### TOM

- 40 let
- developer a rentiér
- rád cestuje, věnuje se kitesurfování, wakeboardingu a snowboardingu

#### PETRA

- 23 let
- studentka
- miluje speciální vazby květin, ráda sportuje



# SITUS®

Figure  
přirozená krása dřeva

*Celodřevěná židle FIGURE s ručně dobrušovanými detaily a propracovanou ergonomií sezení, ošetřená tvrdým voskovým olejem.*

SITUS furniture s.r.o.  
Unčovice 128  
784 01 Litovel  
Czech Republic

[info@situs.cz](mailto:info@situs.cz)  
[www.situs.cz](http://www.situs.cz)

NÁBYTEK ROKU

2013

| design Petr Šebela

Chladné lesklé materiály  
a černobílou kombinaci příjemně  
vyvažuje dřevěná podlaha z běleného  
dubu, která je použita v celém bytě





## I. D. ARCHITEKTURA

Ing. arch. Ivana Dombková

- narozena 3. 11. 1965
- Absolvovala Fakultu architektury na VUT v Brně. Od roku 1992 se s Rostislavem Černíkem věnuje architektonickým studiím, stavebním projektům, projektům pro realizaci staveb, projektům pro realizaci interiérů a vlastním realizacím interiérů.
- Sama o své práci říká, že usiluje o poznání a vědění. Za nejdůležitější hodnoty považuje svobodu, vzdělání, prostor a čas.



nářské záměry je do pracovní desky zasazena varná deska s indukcí, ale také plynová varná deska. Rádi vaříme zdravé pokrmy, proto jsme se rozhodli nejen pro klasickou pečící troubu, ale také využíváme troubu parní. I chladničky s mrazákem upotřebíme dvě. Ale přestože máme hodně elektrických spotřebičů a je tu i spousta světel, nemáme vysokou spotřebu elektrické energie. Kuchyňské spotřebiče Siemens jsou energeticky úsporné stejně jako LED diodová svítidla.

**Váš interiér působí velkoryse, vzdušně a je tu patrný jemný závan glamour stylu.**

Mám rád jednoduchý design, čisté a nekomplikované linie. Tady si užívám skvělý soulad celku, logickou návaznost uspořádání, rafinovanost úložných prostorů, které jsou do interiéru dokonale a nenápadně začleněny... Když jsem se seznámil s prací Ivany Dombkové a Rostislava Černíka, neměl jsem žádné pochybnosti. Toužil jsem po maximálně otevřeném prostoru. Získali jsme velmi účelně na míru vymodelovaný celek, skvělý základ, který jsme dál zařizovali podle naší představy. Sedací souprava sem putovala z mého předchozího působiště, jídelní stůl a židle vybírala přítelkyně. Ještě bych rád interiér doplnil moderními obrazy. Mám rád abstraktní umění. Nezaměřuji se na díla konkrétních tvůrců, vybírám si to, co mě osloví. Černobílá kombinace tu hraje prim. Další barvy sem vnášíme prostřednictvím květin a obměňujeme je v závislosti na ročním období.

▲ Pod schody vznikl nenápadný úložný prostor rafinovaně sestavený z několika bílých nábytkových modulů (materiál Senosan), které mají dvířka opatřená přítlačovým systémem

◀ Ložnice je vybavena lůžkem s koženým čelem zhotoveným na míru. Je atraktivně podsvíceno LED diodami. Místnost dekorují plastové lampy (Kartell)



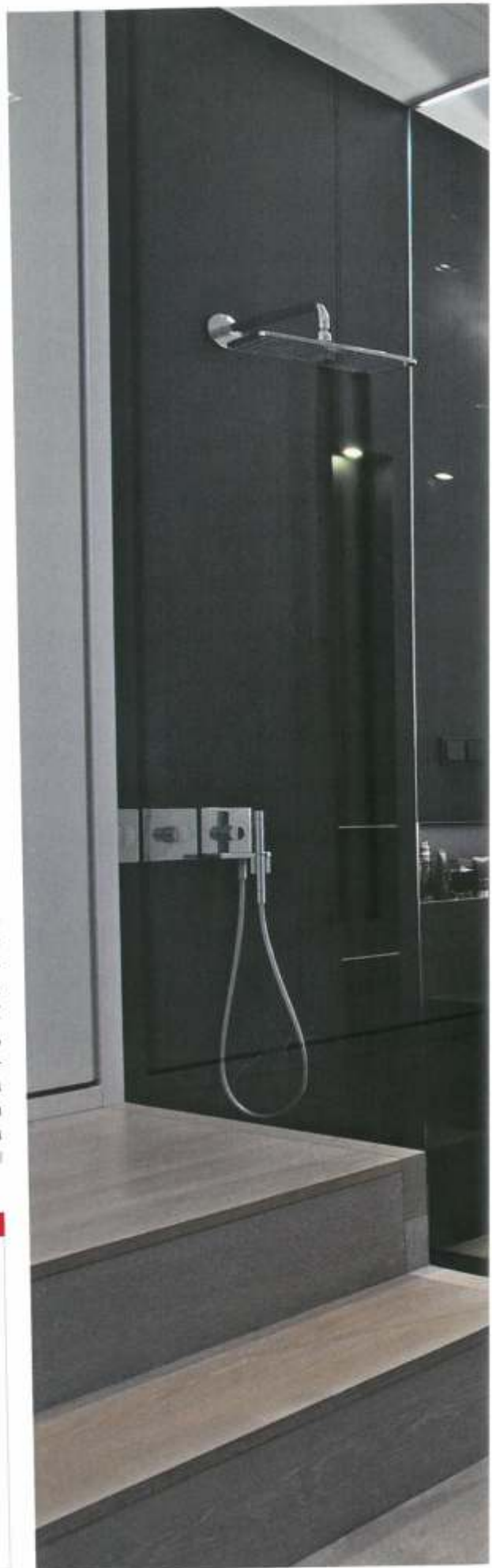


▲ Koupelna je vybavena umyvadly a bateriemi z kolekce Jeana-Maria Massauda (Axor Hansgrohe) a od ložnice ji odděluje prosklená stěna s pískovaným dekorem připomínajícím meandr

► Koupelna je obložena velkoformátovou keramickou dlažbou Techlam. Pohodlně se do ní vešla akrylátová vana (Teiko) i prostorný sprchový kout vybavený dešťovým nebem

**Vidím, že terasa je skutečně obrovská. Co s ní zamýšlíte?**

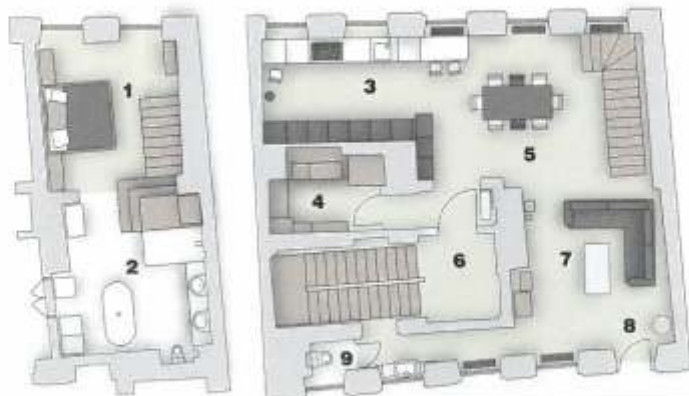
Od památkářů se nám podařilo získat povolení na její úpravu a další zvětšení. Bude mít celkem 130 m<sup>2</sup>. Rád bych zde umístil hodně zeleně, také sem plánuji vířivku. Místo zde bude mít i venkovní kuchyň s integrovaným grilem. Jakmile se totiž oteplí, žijeme na terase. Denně k nám přicházejí kamarádi, často grilujeme. Pokud by se to podařilo, rád bych v tomto domě ještě koupil garsonku velkou asi 35 m<sup>2</sup>, kterou by bylo možné s naším bytem propojit v návaznosti na ložnici. Získali bychom místo pro hosty, případně by místnost navíc mohla být výhledově dětským pokojem.



## PŮDORYS

**1. patro:**  
1/ ložnice  
2/ koupelna

**2. patro:**  
3/ kuchyň  
4/ technická místnost  
5/ jídelna  
6/ předstíň  
7/ obývací pokoj  
8/ vstup na terasu  
9/ WC





**KONTAKTY:**

CRAVT KOUPELNY, [www.cravtkoupelny.cz](http://www.cravtkoupelny.cz)  
I. D. ARCHITEKTURA, [www.dombkova.cz](http://www.dombkova.cz),  
MOBIGEM LIGHTING, [www.mobigem.cz](http://www.mobigem.cz)