

BEZ KOMPROMISU

Jsou domy, které jsou výjimečné. Umístění v historickém centru Prahy na adrese, kterou nelze označit jinak, než velmi zajímavou, s rukopisem architektury přelomu 19. a 20 století – to jsou další dostatečné argumenty pro to, aby případný zájemce o bydlení v takovém domě chtěl znát více podrobností. Pokud by si mohl byt i prohlédnout, tím lépe. Je pochopitelně důležité vědět, zda dokáže splnit i vysoké nároky. Ačkoliv na vnější tváři tohoto domu není ve srovnání s okolní zástavbou ze stejné doby nic, co by vás na první pohled okamžitě zaujalo, přesto se právě zde nachází byt, který se v mnoha ohledech vymyká představám a nabízí vysoký komfort bydlení.





Proměny půdních prostor řady starých domů už mnohokrát dosvědčily, jak výjimečné bydlení dovedou pod vedením zkušeného architekta nabídnout. Typická bývá velikost bytu a volné řešení, vybízející k novým pohledům. I v řadě velmi zdařilých realizací najdeme takové, které z tohoto vysokého hodnocení vybočují. Na vysvětlenou stačí dva

základní údaje – mezonetový byt o velikosti 400 m² a realizace architektkou Ivanou Dombkovou ze společnosti Design by Donlíč. Pojdme vstoupit.

VE JMĚNU PROSTORU

Mezonetový byt, který vznikl z půdních prostor domu z přelomu 19. a 20. století, byl navrhován na míru pětičlenné rodině s několika dětmi.

- ▲ Relaxační kout v lehkém japonském stylu je ozvláštněn před-sazenou stěnou z mléčného skla, skrývající řadu tlumených světelných zdrojů. Prosvětlená stěna prohlubuje navozenou atmosféru. Velká plazmová televize je pro větší pohodlí umístěna na otočném panelu.



Velkorysý prostor bytu sice na jednu stranu nabízí architektovi větší volnost v nových řešeních, na stranu druhou bezesporu vyžaduje větší sebekázeň. Nejsou výjimečné případy, kdy z invence architekta vznikla řešení sice zajímavá, avšak pro každodenní užívání jen obtížně uchopitelná. Architektka Ivana Dombková má však za sebou dlouhou řadu podobných realizací, i když velikost tohoto mezonetového bytu přece jenom patřila do kategorie spíše výjimečných.

Byt svým řešením splňuje velmi vysoké nároky. Řešení, které architektka navrhla, precizně člení prostor na jednotlivé zóny. Dominantní rozloha patří společenské části, určené pro společné chvíle všech členů rodiny i pro setkávání s přáteli. Otevřený prostor navazuje na kuchyni, navrženou ve stejném stylu. Podle trendů se i ona stává součástí veškerého dění – přesto byla řešena tak, aby poskytovala veškeré potřebné zázemí. Důraz byl kladen na kvalitní spotřebiče, které ještě více násobí funkčnost. Tady se skutečně vaří a není problém pohostit i početnou společnost. Vše účelně, rychle a s veškerým komfortem moderních technologií.

Za kuchyní byt pokračuje další samostatnou zónou, která může sloužit buď jako hostinská, nebo třeba pro dlouhodobé bydlení paní na hlídání nebo pomocníci v domácnosti. Nachází se zde ložnice a koupelna spojená s toaletou. Najdeme tu i samostatnou místnost, sloužící jako zázemí bytu. Využití nachází například pro sušení či žehlení prádla a další domácí činnosti. Do této části je možné vstoupit i druhým vchodem přímo z chodby domu.

◀ Kuchyně byla navržena v naprosto nadčasové a jedinečné kombinaci masivního ořechu a bílého waricoru. Jednotlivými prvky, které nás provázejí všemi částmi interiéru, jsou i zde nerez a matné sklo. Televizor je opět umístěn na otočném rameni pro pohodlnější sledování z různých míst.

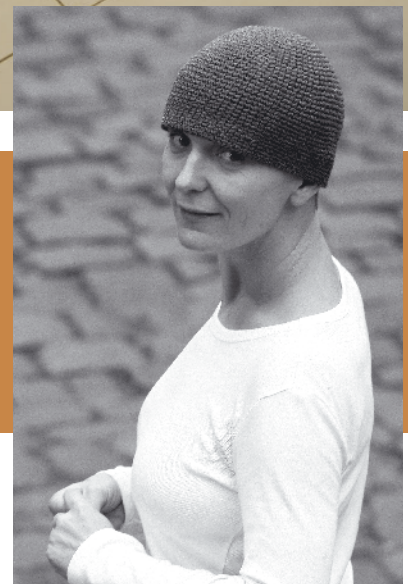
Ze vstupní haly můžeme vstoupit i do samostatné části bytu – klidové zóny, určená pro majitele. Je zde ložnice, prostorná koupelna a samostatná šatna. Schodiště ze vstupní části bytu směřuje také k pokojí, který je umístěn v patře. Soukromí mu zajišťuje opět samostatná koupelna s toaletou, jedinečnost podtrhuje vstup na terasu.

- ▼ Podkrovní byty se často pyšní výškou místností, sahající až ke krovům. Architektka část prostoru využila pro zavěšení galerie barového klubu. Vstupuje se do něj samostatným schodištěm ze vstupní haly. Z baru je možný vstup přímo na rozlehlou terasu s výhledem na okolní střechy historického centra Prahy. Dopravu nápojů a potravin na galerii zajišťuje ze spodní části bytu jídelní výtah. Že právě tato místnost patří nejen u obyvatel bytu k nejoblíbenějším, není jistě nutné zdůrazňovat.





„Každý prostor, do kterého přicházíte, vás musí oslovit svou atmosférou. Často ji ani neumíme přesně pojmenovat. Je to směs pečlivě určených a vymezených funkcí, bez kterých se žádný funkční interiér neobejde, stylu řešení a hry. Hry s detaily, s osvětlením, s prostorem. Cílem je, abyste se zde cítili příjemně,“ říká architektka Ivana Dombková ze společnosti Design by Donlíč.



- ◀ Již jen rozloha koupelny majitelů bytu nepřipouští pochyby o výjimečnosti. Připočteme ještě originální vanu, umístěnou volně v prostoru, nebo nádherný sprchový kout s rozměry 2×2 m. Rastr na koupelňových skříňkách s umyvadly opět lehce koketuje s orientálním stylem.

HRA SVĚTEL

Dostatek denního světla v celém rozlehlém bytě zajišťuje řada střešních oken. Bytem vás provází i několik linií umělého osvětlení. Také v tomto případě architektka zvolila méně obvyklá řešení, která z čistě funkčního prvku činí nepřehlédnutelný prvek. Světla můžeme nalézt například ukrytá za podlouhlými pásy matného skla, umístěnými nízko nad podlahou ve stěně, která odděluje schodiště. Efekt při tlumeném večerním osvětlení je obrovský. Dominantní roli hraje osvětlení také v relaxační části společného obytného prostoru, kde byla světla použita na prosvětlení celých ploch stěn.

STYL, KTERÝ JDE S ČASEM

Ačkoliv se vám při návštěvě tohoto nevěšedního bytu může zdát, že byl navržen včera, se znalostí nejnovějších trendů, nenechte se mýlit. Současná podoba bytu je výsledkem dokonalé znalosti prostoru a jeho možností, souznění s materiály, citem pro tvar a barvy. Tak je možné navrhnout bydlení, které bez problémů dokáže držet krok s trendy. Silný, nadčasový, dominantní interiér se vám představí s jasnou koncepcí, přesto v harmonickém celku.

Foto: Lumír Fuxa

- ▶ Ačkoliv je byt dostatečně rozlehlý, architektka důsledně řešila úložné prostory. Nacházíme je zejména v šikminách střechy, kde ničím nenarušují styl interiéru. Přesto zde nechybí prostorná šatna, prakticky umístěná vedle ložnice.

