

Přízemní dům se skládá z ložnicového křídla (vlevo) a hlavní obývací části, na niž navazuje bazén. Obytné místnosti jsou převážně orientovány do velké zahrady, ze západní strany je stíní vzrostlé stromy na sousedním pozemku



Komfortní byt  
na trávníku



NÍZKOENERGETICKÝ DŮM



TEXT: JITKA PÁLKOVÁ FOTO: JANA LABUŤOVÁ A JIŘÍ VANĚK

*Dům, postavený v malé moravské vesnici, je koncipován jako komfortní byt zasazený do zahrady. Střední design, přírodní materiály a prosklené plochy sladily architekturu s přírodou.*









← Do domu se vstupuje z jižní strany přes zapuštěné závětrří. Společná obývací část je zastřešena sedlovou střechou

↑ Ložnicová část má plochou střechu a je izolována od vnějšího světa vnější přízdívkou z režného zdiva. Místo navržených hliníkových oken se majitelé rozhodli pro dřevěná okna s šedým nátěrem, který příjemně ladí s cihlově červenou fasádou

**R**odina se dvěma dětmi školního věku si přála jednoduchý přízemní dům, účelné uspořádání s dostatkem úložného prostoru, přírodní materiály a moderní design. Při hledání pozemku bylo prioritou hezké klidné místo v malé obci, novou satelitní zástavbu předem vyloučili. Parcela na konci vesnice, obdařená výhledem do polí a na horizont vlnící se v dálce, splňovala tento jejich základní požadavek, jedinou mírnou „vaňu na kráse“ představoval protáhlý obdélníkový tvar s přístupem z úzké jižní strany.

Architektka Ivana Dombková umístila dům v jižní části pozemku, aby přístupové komunikace zbytečně nezabíraly místo. Již od vstupních dveří sledujeme dispozici, která se rozvíjí ve dvou navzájem kolmých liniích. Ze

zádvěří se přes prosklené dveře otevírá přímý průhled severním směrem, přes vstupní halu a kuchyň do společné obývací části a bazénu, který ukončuje frekventovanou „denní“ zónu a v létě jej lze otevřít do zahrady.

K vstupní partii náleží také sklad, sociální zázemí a technická místnost s prostorem pro domácí práce. Druhá dispoziční linie směřuje k východu, zde se nachází klidová zóna – ložnice, šatny, sociální zázemí. Ložnicové „křídlo“ je orientováno rovnoběžně s ulicí a chrání tak soukromí v zadní, pobytové části zahrady, kde vznikla stíněná rohová terasa a velká rekreační a okrasná travnatá plocha.

### Čistota, základ pohodlí

„Klienti si přáli pohodlný provoz domácnosti, hodně prostoru a světla a výhled do zeleně, proto jsme se soustředili především na funkční dispoziční řešení a dobré propojení se

zahradou,“ vzpomíná autorka. „Vnější forma domu pak logicky vyplynula z jeho vnitřního obsahu,“ dodává. Společná obývací část se přibližuje charakteru vesnické zástavby, je zastřešena nízkou sedlovou střechou, která vytváří směrem do ulice trojúhelníkový štít. Vzhledem k tomu, že pozemek je na východě lemován stromy a keři a směrem k západu má výhled do volné krajiny, je společný obývací prostor prosvětlen francouzskými okny z obou těchto stran a prozařován slunečními paprsky dopoledne i v odpoledních hodinách. Ložnicová část má plochou střechu a velká francouzská okna směrem k jihu.

Do venkovského prostředí se dům nenásilně začleňuje jak tvarem, tak výběrem barev a materiálů. Omítka v neutrální šedé, oblíbeném odstínu architektů, pokrývá fasádu společné obývací části a jemně ladí se zelenými keři a trávníky, šedý nátěr mají i dřevěné









← ↑ Architektka dbala na průhledy v podélném i přímém směru. Z obývacího pokoje je vidět ven na západní i na východní stranu a v podélném směru na vstupní partii, i do bazénu v zadní části. Společný obývací prostor je předělen zavěšeným krbovým tělesem na sezení a jídelnu. Závěsná ocelová konstrukce je obložena nehořlavým sádkkartonem a opatřena štukem s černým nátěrem

## Klienti si přáli pohodlný provoz domácnosti, hodně prostoru a světla a výhled do zeleně

okenní rámy. Ložnicová část je obložena rezným cihelným zdívem, uvnitř převládá bílá omítka a dubové dřevo. Interiér ve střídavých barvách, s velkými skleněnými plochami, bezfalcovými dveřmi a jednolitými hladkými povrchy působí nedotčeně a čistě, jako by se rodina nastěhovala do domu nikoliv před pěti lety, ale před měsícem.

Promyšlené a kompaktní uspořádání jak dispozice, tak interiérového vybavení je jistě jedním z faktorů, které přispívají k tomu, že domácnost budí stále uklízený a svěží dojem. Pohodlí a příjemné vnitřní klima zajišťují moderní technologie – podlahové vytápění, klimatizace a automatické předokenní rolety. ✘

Vybavení interiéru bylo vyrobeno na míru podle návrhu Ivany Dombkové. Převažuje dubová dýha v přírodní úpravě











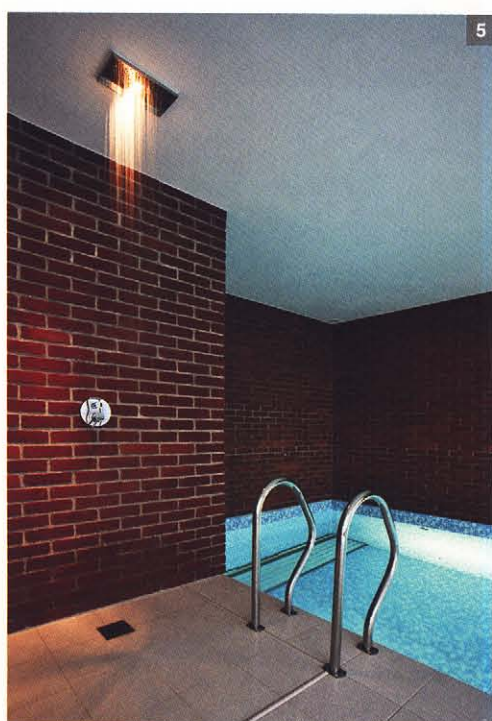
**1** Kompaktní tvar kuchyňské linky a hladké plochy bez úchytek dávají vyniknout krásné struktuře dubového dřeva a perfektnímu opracování povrchu. Pracovní deska je z umělého kamene

**2** Ložnicovou i obývací část sjednocuje dubová podlaha z třívrstvých lepených lamel

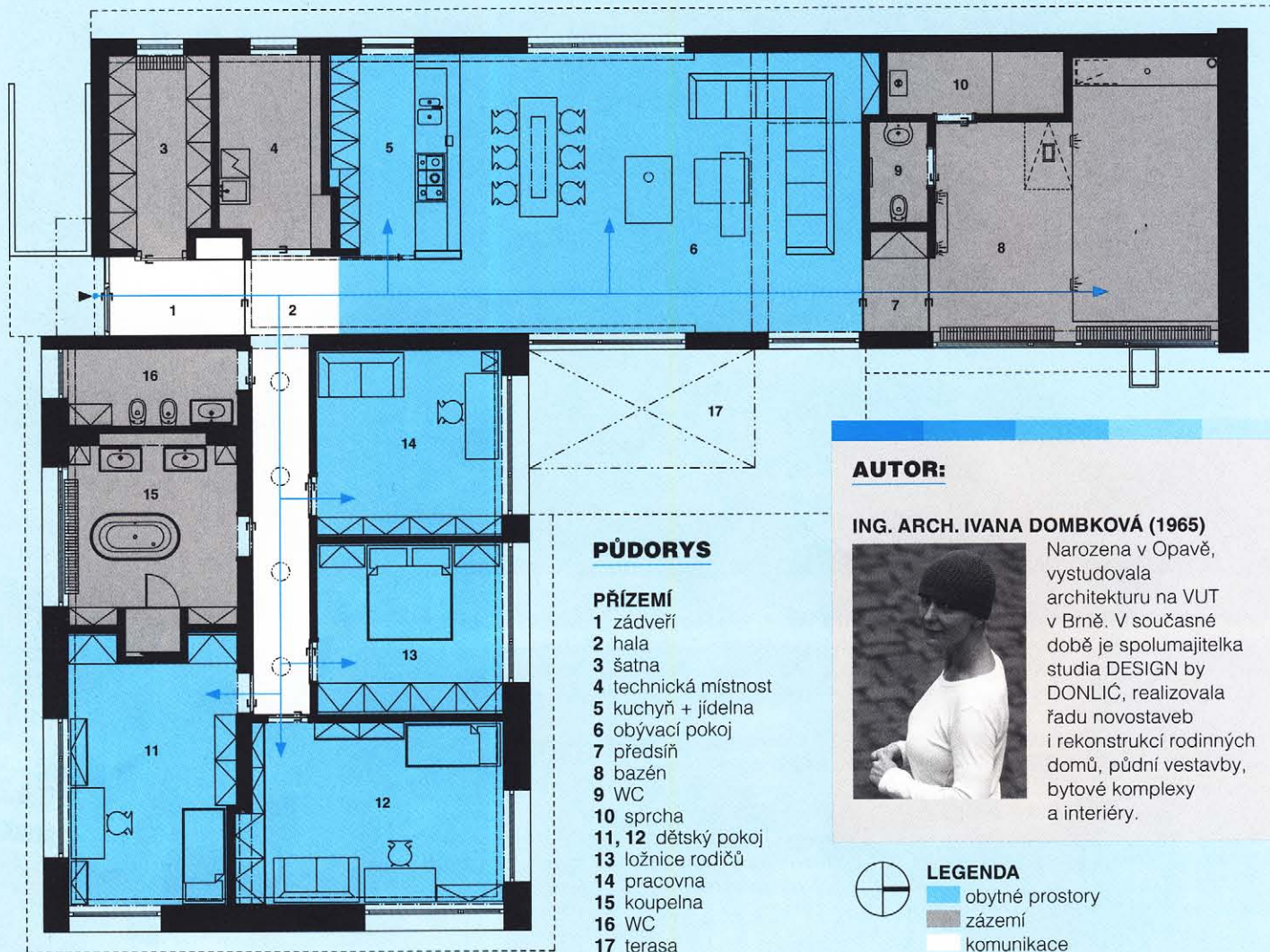
**3** Královnou velké rodinné koupelny je centrálně umístěná vana Duravit s baterií Axor, jejich ušlechtilé tvary se odrážejí od tmavé leštěné dlažby. Kompaktní princip našel uplatnění i zde, obklady stěn jsou nahrazeny hladkými sítěrkami

**4, 5** Bazén je od obývacího prostoru oddělen dvěma stěnami s čirého skla. Režné zdivo přechází z fasády do interiéru, odolnost proti vlhkému prostředí zajišťuje impregnace

**6** Převážnou část „dodávky“ umělého světla zajišťují bodová svítidla integrovaná ve stropě. Chodbu prosvětlují shora tubusové světlovody, které přivádějí rozptýlené denní světlo. Hladké bezfalcové dýhované dveře, navržené na celou výšku místnosti, zapadají do konceptu jednotlých hladkých povrchů







**PŮDORYS**

**PŘÍZEMÍ**

- 1 zádveř
- 2 hala
- 3 šatna
- 4 technická místnost
- 5 kuchyň + jídelna
- 6 obývací pokoj
- 7 předsíň
- 8 bazén
- 9 WC
- 10 sprcha
- 11, 12 dětský pokoj
- 13 ložnice rodičů
- 14 pracovna
- 15 koupelna
- 16 WC
- 17 terasa

**AUTOR:**

**ING. ARCH. IVANA DOMBKOVÁ (1965)**



Narozena v Opavě, vystudovala architekturu na VUT v Brně. V současné době je spolumajitelka studia DESIGN by DONLIČ, realizovala řadu novostaveb i rekonstrukcí rodinných domů, půdní vestavby, bytové komplexy a interiéry.



**LEGENDA**

- obytné prostory
- zázemí
- komunikace

**TECHNICKÉ ÚDAJE**

**Zastavěná plocha:** 295,6 m<sup>2</sup>

**Užitná plocha:** 244,4 m<sup>2</sup>

**Konstrukce:** betonové základové pásy, zdicí systém Liapor, vnější zateplení fasádním polystyrenem, vnější přízdívka z režného zdiva (ložnicová část), železobetonové monolitické stropy, prostor bazénu má rámovou ocelovou konstrukci nesoucí zasklení a strop z vodostavného betonu, nad ložnicovou částí plochá střecha, nad obývací částí dřevěný sedlový krov ze sbíjených vazníků, střešní krytina falcovaný titanzinkový plech

**Výplně otvorů:** okna dřevěná s izolačními dvojskly, automatické předokenní rolety, u bazénu prosklená stěna s hliníkovými rámy a izolačními dvojskly se zesílenou izolací, vnitřní dveře dýhované bezfalcové do obložkových zárubní a skleněné bezrámové dveře z bezpečnostního skla (atypická výroba na míru)

**Vytápění:** ústřední, plynový kotel, teplovodní podlahové vytápění, zavěšený ocelový krb s krbovou vložkou, klimatizace

Dům je navržen jako nízkoenergetický.



**KONTAKT**

**DESIGN by DONLIČ, spol. s r. o.**  
 Dělnická 43, Praha 7  
 www.donlic.cz

Máte nějakou otázku či námět pro autorku článku? Pište na [jitka.palkova@bmczech.cz](mailto:jitka.palkova@bmczech.cz) nebo na [md@bmczech.cz](mailto:md@bmczech.cz)