

# POD BÍLÝM TRÁMOVÍM

*Už před dvanácti lety se Pavel s Hankou rozhodli využít půdní prostory starého činžovního domu v centru menšího jihočeského města. Zrekonstruovali atraktivní půdu, ale nebydleli tam. Nastěhovali se až o několik let později a došlo i na další úpravu interiéru.*

TEXT: LENKA SAULICHOVÁ, FOTO: IVETA KOPICOVÁ

Podlahu interiéru kryjí dřevěná prkna z běleného dubu. Ve štítové zdi obývacího pokoje, který volně přechází v ložnici, je třídílná skříň s dalšími úložnými prostory





KDO TU ŽIJE

**Pavel** 42 let, a **Hana** 37 let,  
spolumajitelé obrazové  
galerie, rádi cestují a sportují  
**David** 9 let, **Petr** 6 let

K výrobě kuchyňského nábytku byl použit kromě dubového masivu a nerezové oceli také nový, velmi odolný syntetický matný materiál Fenix (Arpa Industriale), na kterém nezůstávají otisky prstů. Kuchyňský ostrůvek doplňují barové židle Lem (Lapalma)



▲ Kuchyň je sestavena ze dvou samostatných modulů. Plochu vedle dřezu překrývá velká pracovní dubová deska používaná jako prkénko

▲▲ Čalouněná sedací souprava kombinovaná s dubovým dřevem je zhotovená na míru podle návrhu architektky stejně jako stůlek s deskou z bílého corianu

**P**řestože některé půdy trápí na vzdušnosti šikminami, interiér tohoto podkrovního bytu působí velmi prostorně a svěže. Bíle natřené trámy maximálně otevřených krovů působí jako jemné vrásky, které laskavě připomínají stáří stavby a modernímu interiéru vtiskují punc osobitosti.

**Byt skutečně není moc velký...**

Má asi 110 m<sup>2</sup>. Záměrně jsme ho proto nechtěli členit. Předěl půdy si vyžádal až pokoj dětí, které





▲ Dubový jídelní stůl nabídne pohodlné stolování až deseti osobám. Je zhotovený podle návrhu Ivany Dombkové. Z jedné strany je možné usednout na židle nebo se posadit naproti na praktickou dubovou lavici

► Prosklená podesta zajišťuje průnik denního světla na schodiště

se nám postupně narodily a následně potřebovaly své soukromí. Nejdříve jsme byt pronajímali. Pak jsme se ale rozhodli využít ho k vlastnímu bydlení. Teprve nedávno tak došlo na zbudování příčky a vytvoření dětského pokoje, ale i na celkovou renovaci interiéru. Opět jsme se obrátili na osvědčený tandem – architektku Ivanu Dombkovou a Rosťu Černíka ze studia I. D. Arch., kteří půdu uvedli do života už před dvanácti lety. Nezklamali ani tentokrát! Interiér doznal maxima praktických úprav i estetického vylepšení. Dveřmi je zde prakticky oddělená jen koupelna s vanou, umyvadlem a klozetem a pokoj kluků, který běžně zavíráme jen večer, když jdou spát. Vše ostatní, včetně naší ložnice, zůstalo jako jeden otevřený celek. Do bytu

se ale vstupuje o patro níž. Z úrovně bytu je možné ještě vyjít po čtyřech schodech nahoru a vstoupit na malou terasu, kde můžeme posedět nebo tu sušit prádlo. Prosklená podesta zajišťuje průnik denního světla na schodiště. Vpravo od něho je umístěný velký jídelní stůl s dvanácti centimetrů silnou deskou a zešíkmeně kotvenými nohami.

**Nová životní situace si zkrátka vyžádala úpravy...**

Celý interiér je kompletně přizpůsobený novému způsobu života. Nejvýrazněji se ale změnila kuchyň. Potřebovali jsme ji větší, protože často a rádi vaříme. Je nová, ale i lépe orientovaná tak, aby více vyhovovala současnému provozu. Kuchyň je vytvořená na míru ze dvou samostat-



**SLOVO ARCHITEKTKY:  
ING. ARCH. IVANA DOMBKOVÁ**

Vždycky se snažím najít pravdu a to správné řešení pro danou situaci i člověka. Kdybych cítila, že zastávám naprosto nelogické názory a že je to pro mne nestravitelné a nezpracovatelné, že to „nevidím“, zakázku bych odmítla. Tohle se nám ale nestává. Je dobré, má-li klient na počátku představu a schopnost ji formulovat. Tyto informace musím umět zpracovat a reagovat na ně. Společně tak musíme tou (mnohdy krásnou) cestu projít, vzájemně se ovlivňovat a posunovat. Je to velmi pozoruhodný proces, věřím, že i pro naše klienty. Ti totiž přicházejí velmi informovaní, oslovení prací, kterou od nás již znají, a tudíž si nejsme cizí ani na počátku. Práce klienta s architektem (a naopak) znamená vzájemné posouvání. Tento princip ale nelze aplikovat na stavebníka, s nímž není architekt naladěný na stejnou vlnu, který nechce hledat. Kráčet společně „po cestě“ k dobrému cíli je to nejdůležitější.

ných modulů. Jeden je široký metr a druhý 80 cm. Součástí jednoho je bílá indukční varná deska (Bosch) a tepan (Siemens). Do druhého je začleněn praktický hluboký dřez. Oba moduly jsou vyrobeny z masivního dubu a opatřeny nerezovou pracovní deskou. Plochu vedle dřezu překrývá velká pracovní dubová deska, kterou používáme jako prkénko. Součástí kuchyně je na jedné straně nika pro pračku. Na ni navazuje prostorná pohovka s praktickými zásuvkami, která v případě potřeby poslouží k příležitostnému přespání návštěvám. Na protější straně pod vikýřem je možné usednout na dubovou lavici rovněž opatřenou úložnými prostory. Kuchyň zde prostě tvoří, v pravém slova smyslu, centrum bytu.



Formo  
splácej  
včetně

Objedná  
KATALOG

+420







**Měli jste jasnou představu, jak by měl upravený interiér vypadat?**

Věděli jsme, čeho potřebujeme dosáhnout, ale po dvou úspěšných realizacích předchozích bytů, jsme všechno nechali na bedrech architektů. Ti se úpravami bytu snažili zajistit maximálně funkční a praktické užívání interiéru s minimem nábytku. Vše podtrhli účelným osvětlením. Například mezi trámy je vsazeno osvětlení z LED pásků. Některé svítí jen nahoru, jiné nahoru i dolů. V kuchyni jsou použity i reflektory. Zajistili nám prostor pro odpočinek, poslech hudby i čtení pod lampou. Nezapomněli ani na koutek pro PC a především v kuchyni vytvořili příjemný prostor pro společné setkávání s rodinou a přáteli, pro společné vaření. Přáli jsme si sem umístit jen naše staré židle, které se s námi stěhují už z prvního bytu, kam jsme je původně pořizovali. Topíme tu elektrinou a klimatizaci nemáme.

**Dětský pokoj je evidentně vybavený nábytkem kompletně zhotoveným na míru.**

Kromě židliček, ano. Do štítu dětského pokoje jsou umístěny úložné prostory a skříň. Dvířka nemají úchytky, jsou opatřena přítlačovým systémem. Postele jsou vyrobeny také na míru, šířka každé je nestandardních 130 cm krát běžných 200 cm. Pracovní stoly jsou usazeny pod okny. Protože stojí na subtilních kovových nohách, působí odlehčeně a prostor nezatěžují. Prostě paráda! Klidně můžeme mít i další děti!

◀▶ Štítová zeď v ložnici je obložená starým dřevem s efektní kresbou, které zajímavě nahučuje záměrně chybějící čelo lůžka. Do obkladu jsou integrována tři nástěnná svítidla Moon (Inside). Z ložnice je možné vstoupit přímo do koupelny

***Bíle natřené trámy maximálně otevřených krovů působí jako jemné vrásky, které laskavě připomínají stáří stavby a modernímu interiéru vtiskují punc osobitosti***



## JAK BYDLÍ

Oválná akrylátová vana Seth (Riho) je zasazená do obezdívky upravené betonovou stěrkou. Umyvadlo (Duravit) se stojánkovou baterií (Hansgrohe) je částečně zapuštěné do žulové desky konzolového stolu, zajímavě doplněného bambusovými boxy

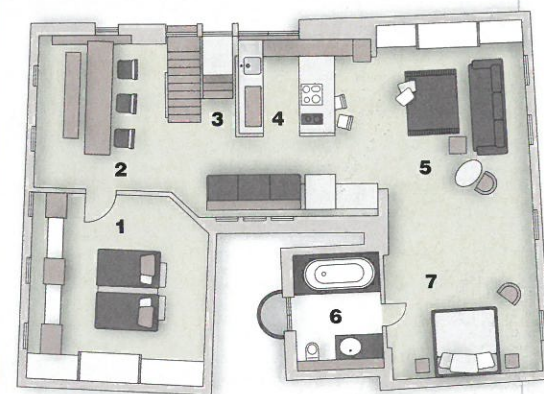


◀ Součástí kuchyně je prostorná pohovka s praktickými zásuvkami, která v případě potřeby poslouží i návštěvám



### PŮDORYS

**Přízemí:**  
1/ pokoj, 2/ jídelní část, 3/ schody,  
4/ kuchyňský kout, 5/ obývací část,  
6/ koupelna, 7/ ložnice



Za čalouněnými cely dětských lůžek zhotovených na míru v nevhodné šířce 130 cm vznikly prostory, které slouží k uložení lůžkovin. Transparentní plastové židly podporují odlehčený vzhled místnosti

INZERCE

**ECO-DESIGN®**  
LIGHT DESIGN AUTHOR

**DESIGNOVÁ  
SVÍTIDLA**

PRODEJCI: Brno: Luxeco - [www.ekolux.cz](http://www.ekolux.cz) / České Budějovice: Arival - [www.arival.cz](http://www.arival.cz), SMS elektro - [www.smselkro.cz](http://www.smselkro.cz), Trendy svítidla - [www.trendysvitidla.cz](http://www.trendysvitidla.cz) / Děčín: Svítidla Fulín - [www.svitidla-fulin.cz](http://www.svitidla-fulin.cz) / Dolní Břežany: AULIX lighting - [www.aulix.cz](http://www.aulix.cz) / Jinočany: Spectrum plus CZ - [www.svitidla-osvetleni.cz](http://www.svitidla-osvetleni.cz) / Olomouc: Ewerel - [www.ewerel.cz](http://www.ewerel.cz) / Ostrava: Lampárna - [www.lamparna.com](http://www.lamparna.com) / Pardubice: Tras - [www.tras.cz](http://www.tras.cz) / Praha: Elektro & Light - [www.elektro-light.cz](http://www.elektro-light.cz) / Zlín: Elkoma - [www.elkoma.cz](http://www.elkoma.cz), Elkov - [www.elkov.cz](http://www.elkov.cz)

[www.eco-design.cz](http://www.eco-design.cz)