

Pro lidi, *knihy i obrazy*

Investor vybíral architekta dlouho a pečlivě. Žádal, aby navrhl dům jednoduchý, uměřený, neokázalý, funkční. To proto, aby v něm bylo místo jak pro jeho rodinu, tak pro jeho sbírku výtvarného umění.

Text: Marie Krausová | Foto: Iveta Kopicová

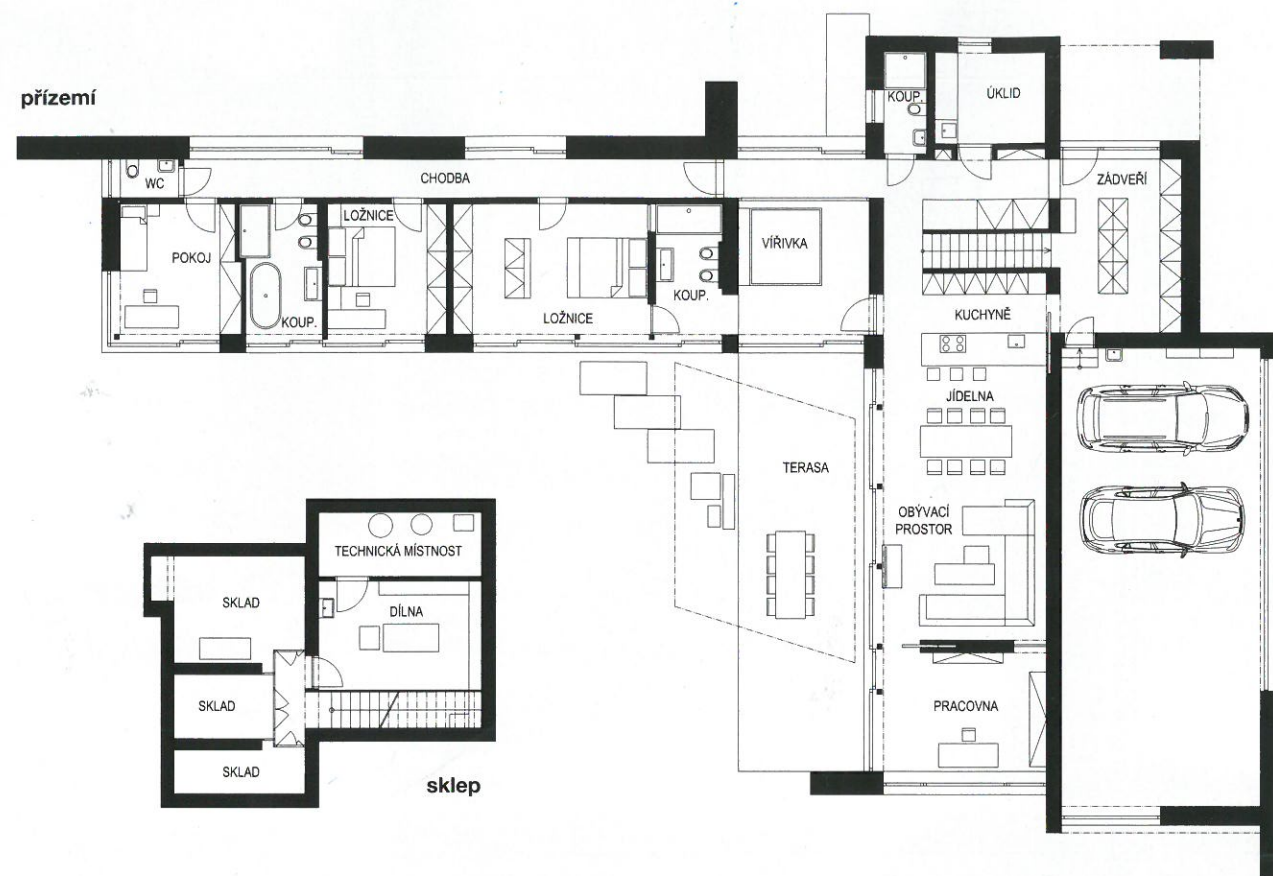


- 1, 3 Kuchyně v kombinaci přírodního ořechu a bílého laku harmonicky zapadá do největší místnosti.
- 2 Veškerý nábytek v jídelně a obýváku je ořechový, vyrobený podle návrhů architektky. Židle a pohovka jsou čalouněné bílou kůží.
- 4 Také z pracovny je výhled do zahrady.





Ložnice rodičů; vzadu je koupelna.



Volba padla na Ing. arch. Ivanu Dombkovou a Rostislava Černíka, ateliér I. D. Arch. „Klientovi se líbily naše realizace, proto nám zakázku svěřil. Jako stavební pozemek koupil starou skládku zarostlou náletovými dřevinami. Stačilo ji zlikvidovat a měl rozlehlou parcelu v plochem údolí v podhůří, odkud je výhled na zalesněné kopce. Stavět právě tady mělo dvě výhody. Dům není v městské zástavbě, a přitom civilizace je v dohledu. Stojí ve volné přírodě, a přitom nejde o chráněnou krajinnou oblast,“ popisuje Rosta Černík.

ZVLÁŠTNÍ PŘÁNÍ

Manželé-investoři si předem dobře promysleli, jaký dům potřebují: příjemné pohodlné celoroční bydlení pro sebe plus občasné pro své dospělé děti, které je navštěvují s rodinami. V zadání byl požadavek na vinotéku, wellness, garáž pro tři vozy. Manžel měl speciální přání. Za prvé (protože je vzděláním technik) smart house, tj. vybavený technologiemi, které umožňují ovládat mnoho funkcí ovladačem. Za druhé (coby sběratel děl slovenských výtvarníků) technicky uzpůsobit interiéry, aby se všude daly snadno věšet obrazy.

NÍZKOENERGETICKÉ L

Oč více času a pečlivosti věnoval klient výběru architekta, tím rychleji vznikl projekt. Manželé akceptovali už první

ZÁKLADNÍ ÚDAJE

Autor: I.D. Arch. s.r.o.
Ing. arch. Ivana Dombková, Rosta Černík

I.D. Arch. s.r.o. založili v roce 2013 Ing. arch. Ivana Dombková (1965) a Rosta Černík (1965). Věnují se projektování a rekonstrukcím soukromých domů a bytů i veřejných prostor.

Více na www.idarch.cz nebo www.dombkova.cz

Projektant	I.D. Architektura
Dodavatel	generální
Plocha pozemku	1600 m ²
Zastavěná plocha	320 m ²
Užitná plocha	300 m ²
Konstrukční systém	zděný
Střešní krytina	fólie
Fasáda	omítka, chorvatský pískovec
Zateplení	minerální vata
Okna	HS Portály (dřevohliníková okna) s trojskly
Vnitřní dveře	dřevěné, skleněné na zakázku
Podlahy	dřevěné (ořech), velkoformátová keramika (100 x 300 cm)
Vytápění	tepelné čerpadlo, podlahové topení
Ostatní	domovní garáž pro tři vozy, wellness



Luxusně vybavená koupelna



Čtvercová prosklená část podlahy nad vinotékou je efektní a zároveň funkční: proniká do ní denní světlo.



Wellness je podle přání klienta propojené s domem i se zahradou.



Pro dům je charakteristické velké prosklení; každá druhá tabule je posuvná a umožňuje vstup do zahrady.



Na severní straně domu je situovaná garáž a hlavní vstup.

JINÝ ÚHEL POHLEDU

Takto velkorysého investora si musí hýčkat snad každý architekt. Navrhnuť ne dům, ale přímo příměstskou vilu s podlahovou plochou více jak třista metrů čtverečních je pěkná porce i pro zkušeného architekta. Rukopis architektky Dombkové je zřejmý na první pohled.



Světle bílý interiér je velkoryse prosvětlen velkoformátovými okny. Exkluzivitu interiéru potažmo celého domu umocňuje masivní dřevěná podlaha z amerického ořechu. Ještě k tomu nábytek ze stejné dřeviny vyrobený na míru mi osobně přijde už moc. Vše jakoby lekce do sebe zapadá a je domyšleno do sebemenšího detailu. Líbí se mi zabydlenost interiéru doplněná obrazy s příběhem. Dlouhá chodba v ložnicové klidové části domu je zároveň pinakotékou. Přízemní horizontální hmota je v exteriéru převážně omítnuta v tmavě šedém odstínu. Několik zdí je naopak obloženo kamennými pásky z pískovce. Ten má podle mě malé měřítko vzhledem měřítku stavby jako takové. Očekával bych obklad spíše z kamenných desek o větším formátu. Jsou to ale mé subjektivní pocity a vnímání architektury.

Ing. arch. Jan Alex Řezáč, www.modulora.cz

studii a práce mohly začít. Ing. arch. Ivana Dombková navrhla dům jako částečně podsklepenou přízemní zděnou stavbu ve tvaru L s plochou střechou. Obě ramena, prosklením otevřená do zahrady, jsou orientovaná na jih a západ. Do zahrady se dá vstupovat 13 různými vchody. Velkoplošná okna, střídavě fixní a posuvná (nikoli výklopná), s trojitými izolačními skly, uchrání interiér i před drsnějším klimatem zdejšího kraje. Tepelnou pohodu zajišťuje tepelné čerpadlo; v celém domě je podlahové topení.

DŘEVO, KÁMEN, SKLO

Hlavní vchod je ze severu do velkého proskleného zádveří. Delší, tj. západní křídlo, je soukromé. Do ložnic se vstupuje z chodby podél severní zdi. Největší ložnice, manželská, má vlastní šatnu a koupelnu, odkud se prochází přes wellness s polozapuštěnou vířivkou na zahradu. Ložnice dospělých dětí mají společnou koupelnu se sprchou.

V kratším (jižním) křídle je kuchyně s jídelnou a obývacím prostorem s velkou knihovnou. Za společnou obytnou místností je pracovna.

Architekti v souladu s přáním klientů preferovali v interiéru přírodní materiály – ořechové dřevo a přírodní kámen (chorvatský pískovec) – doplněné sklem. Autorem návrhů ná-

bytku a zařízení interiérů je architektka Dombková. Respektovala přání klienta, který chtěl velkou knihovnu a možnost variabilního rozmístování obrazů na závěsné liště mezi stropem a zdí.

Podlahy v celém domě včetně kuchyně jsou z ořechového masivu (jen v koupelnách je velkoformátová dlažba). Většina nábytku je v kombinaci bílého laku a teple hnědého ořechu: jídelna, knihovna, komoda, kuchyňská linka, koupelnové skříňky, interiérové dveře včetně zárubní. Ořechové dřevo doplňuje reliéfní obklady chorvatským vápencem v koupelně, wellnessu, ložnicích a v obývacím. Optickou hmotnost těchto materiálů odlehčuje čiré i matné sklo na schodišťovém zábradlí, příčkách, dveřích a lávce nad vinotékou. ■



Z dlouhé chodby podél severní zdi se vstupuje do ložnic.