



## chalupa

znovuzrození  
české  
roubenky

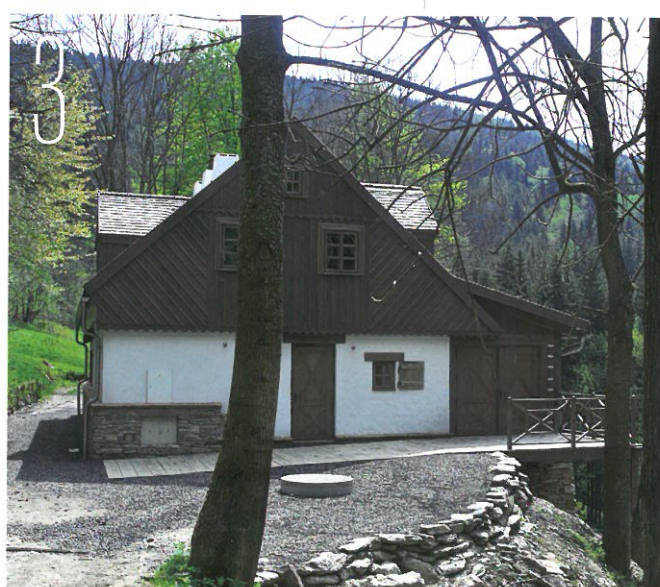
**N**a první pohled byste řekli, že tu ta chalupa stála už před sto lety, přesto je pouze pár let stará. Architekti

Ivana Dombková a Rostislav Černík díky svému návrhu zachránili sen majitelů, kteří si pořídili na relaxaci i jako investici staročeskou chalupu na romantickém místě u lesa v Orlických horách. Ač na první pohled vypadala roubená stavba zachovale, když se začaly dělat průzkumy, ukázalo se, že je shnilá a napadená škůdci. „Původně jsme měli dělat pouze pár úprav, ale ve chvíli, kdy se ukázalo, v jakém je chalupa stavu, bylo nejjednodušší udělat její repliku,“ vysvětluje Rostislav Černík. „Bohužel následně tahanice s úřady kvůli tomu, že se stavělo v chráněné krajinné oblasti, investora znechutily natolik, že ze stavby téměř sešlo,“ dodává. Co se na návrhu úřadům nelíbilo? Základním problémem byla trojice vikýřů místo původního jednoho. Architekti díky nim přivedli denní světlo do obytného podkroví. „Řekli nám, když potřebujete světlo, tak si tam dejte střešní okna, nejlépe Velux! Vůbec jsme nechápali,

# COOL ADRESA NA SAMOTĚ U LESA

Zvenku tradiční roubená chalupa postavená původními postupy, uvnitř veškerý moderní komfort včetně domácího **wellness s vířivkou a saunou**, kterou si majitelé mohou nechat roztopit na dálku ještě před příjezdem.

TEXT: MARKÉTA RŮŽIČKOVÁ / FOTO: IVETA KOPICOVÁ





1. Chalupa na první pohled zaujme třemi komíny – jeden vede z krbových kamen, ale dva jsou nefunkční, jen kopírují původní roubenku.
2. Terasa s výhledem u původní stavby nebyla, dnes z ní vede hlavní vstup do domu.
3. Roubenka stojí na samotě v horách, je sem přivedena elektřina, na odpad je tu čistička a voda teče z vrtu.
4. Přiznané trámy a krovy jsou konstrukční a zároveň slouží jako výrazný prvek interiéru.
5. Do podkroví vede jednoduché kovové schodiště.
6. V zádveři je umístěna praktická dlouhá lavice s úložným prostorem.
7. V patře jsou tři podobně vybavené ložnice a koupelna.



že Velux jim nevadí, ale původní prvek, ač znásobený, ano," popisuje nesnáze, které předcházely stavbě, architekt. Investor našťástí víc než půlroční tahanice vydržel, a tak se konečně mohlo začít stavět. Od té chvíle už šlo všechno hladce, i když stavba byla náročná. Roubenka je totiž opravdu stavěna

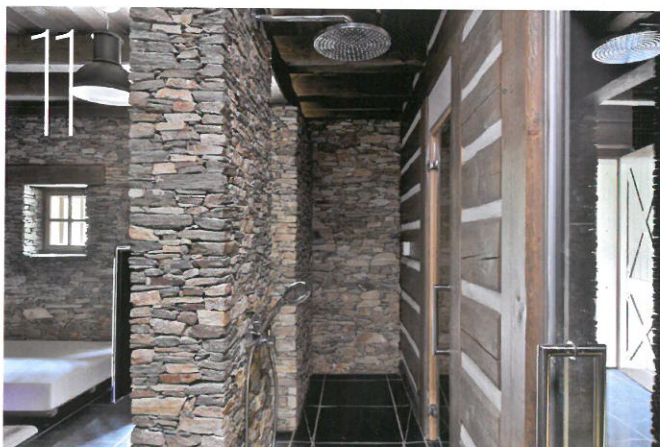
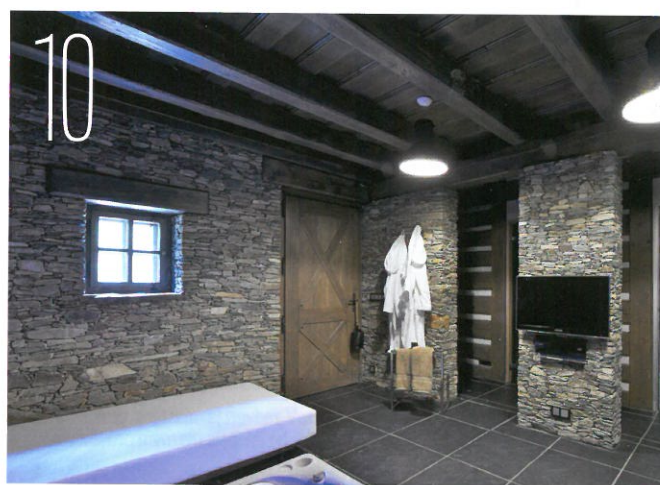
stejnými postupy jako před sto lety. „Povedlo se nám najít stavitele, který ty technologie ovládá, avšak museli jsme vše hlídat a každý krok konzultovat. Interiér musel na stavbu navazovat. Povedlo se a výsledkem je prostor, který nemá žádné kolize a je udělán maximálně funkčně tak, jak investoři potřebovali.“



### Kámen, dřevo, kůže

Ale pojďme dál. Do chalupy se vchází z terasy s krásným výhledem na okolní hornatou krajinu. V jedné části přízemí je wellness a ve druhé obytný prostor s kuchyní, sezením a krbem. Nahoru se jde po jednoduchém kovovém schodišti do podkroví, nejprve na otevřenou galerii, z níž je vchod do čtyř ložnic. A ještě lze vylézt po žebříku do štítu, kde

je menší ložnice, kdyby přijelo hodně návštěv, neboť chalupa s veškerým komfortem v srdci horské přírody hosty láká. V interiéru jsou použity přírodní materiály, dominuje místní kámen. Nábytek je jednoduchý a funkční, většina z něj byla vyrobena na míru podle návrhu architektů. „Pro majitele jsme už dříve pracovali, tudíž nám v interiéru nechali volnou



**8.** Průhledový krb v hlavní obytné místnosti je obložen jako většina stěn místním kamenem a na galerii z něj vychází komín, tudíž topí i do patra.

**9.** V koupelně v patře je na podlaze břidlicová dlažba, stejně jako v zádveři a wellness.

**10.** Mezi parní saunou a finskou saunou ve wellness je umístěn panel se sprchou.

**11.** Kuchyňská linka a jídelní stůl jsou vyrobeny ze stejného dřeva jako podlaha, z běleného dubu.

**12.** Z wellness vedou druhé dveře ven, aby majitelé mohli v zimě skákat ze sauny rovnou do sněhu.



12

Roubenka je opravdu stavěna stejnými postupy jako *před sto lety*. A moderní interiér na stavbu bez kolize navazuje.

ruku. Řekli zadání a my věděli, jakou mají představu. Paní majitelka si zrekonstruovala a namořila navíc pár nábytkových kousků z bazaru. Je dobré, když si prostředí, v němž budete žít, sami

dotváříte. Naše práce je udělat dobrý základ. Je to hlavně služba klientovi, vždyť on tam bude bydlet," uzavírá Rostislav Černík popis spolupráce na tomto výjimečném projektu. ☞