



INTERIÉR OTEVŘENÝ ŽIVOTU

Dům v pražských Střešovicích původně zahrnoval dvě bytové jednotky, které si současní majitelé přáli spojit. Architektka Ivana Dombková prostor otevřela napříč celým domem a proměnila ho v jediný kompaktní a velkorysý celek.

Jídelní stůl odděluje kuchyň a obývací pokoj. Přimo z hlavního obytného prostoru je vstup na zahradu.



▲ Odstíny bílé a šedé barvy působí čistě a jednoduše, díky kombinaci s dubovým dřevem však prostor nevypadá stroze

► Kuchyňský ostrůvek zaručuje dostatek pracovní plochy i místo pro rychlou snídani. Hlavní úložné prostory pokrývají celou jednu stěnu a umožňují komfortní umístění vestavných kuchyňských spotřebičů

Investoři se rozhodli propojit menší byt v přízemí s větším bytem v patře, ke kterému náleželo i podkroví, zejména proto, aby získali dostatečně velkou obytnou plochu s přímým vstupem na krásnou zahradu obklopující dům. „Chtěli jsme, aby prostory domu byly dobře využity, aby byl dům účelně zařízený a současně také pěkně vypadal a my jsme se v něm dobře cítili – chtěli jsme světlý, otevřený prostor s dostatkem úložných prostor. Vzhledem k poměrně velké rekonstrukci bychom si na ni sami bez architekta určitě netroufli, navíc nejsme z oboru stavitelství, studovali jsme ekonomii. Samotnou volbou architekta jsme se dlouho nezabývali, znali jsme dobře perfektní práci a rukopis paní architektky Dombkové, které se velmi obdivujeme. Již dříve nám navrhla nábytek do původního bytu, proto jsme věděli, že chceme oslovit právě ji,“ vysvětluje majitelka a dodává, že celá rodina je spokojena nejen s designem, ale především s tím, že každodenní život v domě je velmi pohodlný a příjemný.

VŠECHNY PŘÍČKY PRYČ

Oba byty oddělovalo schodiště umístěné v rohu přímo za vchodem do domu, což nebylo praktické pro plynulý přechod mezi jednotlivými podlažími v případě jejich propojení. Architektka proto navrhla přesun schodiště do středu domu, což mělo zásadní vliv na rozsah celé rekonstrukce. Všechny původní příčky kromě nosných konstrukcí i část stropu byly nakonec kompletně nahrazeny no-



◀ Schodiště bylo přesunuto doprostřed prostoru. Některé zděné příčky v domě nahradily skleněné plochy, které interiér provzdušňují a pocitově zvětšují

▶ Na perfektní provedení všech detailů dohlíželi autoři interiéru po celou dobu rekonstrukce

▶♥ Úložné prostory jsou zde skryté i otevřené v podobě polic na knihy a dekorace. V celém domě jsou natolik velkorysé, že ani delší dobu po nastěhování rodiny nejsou zcela naplněné

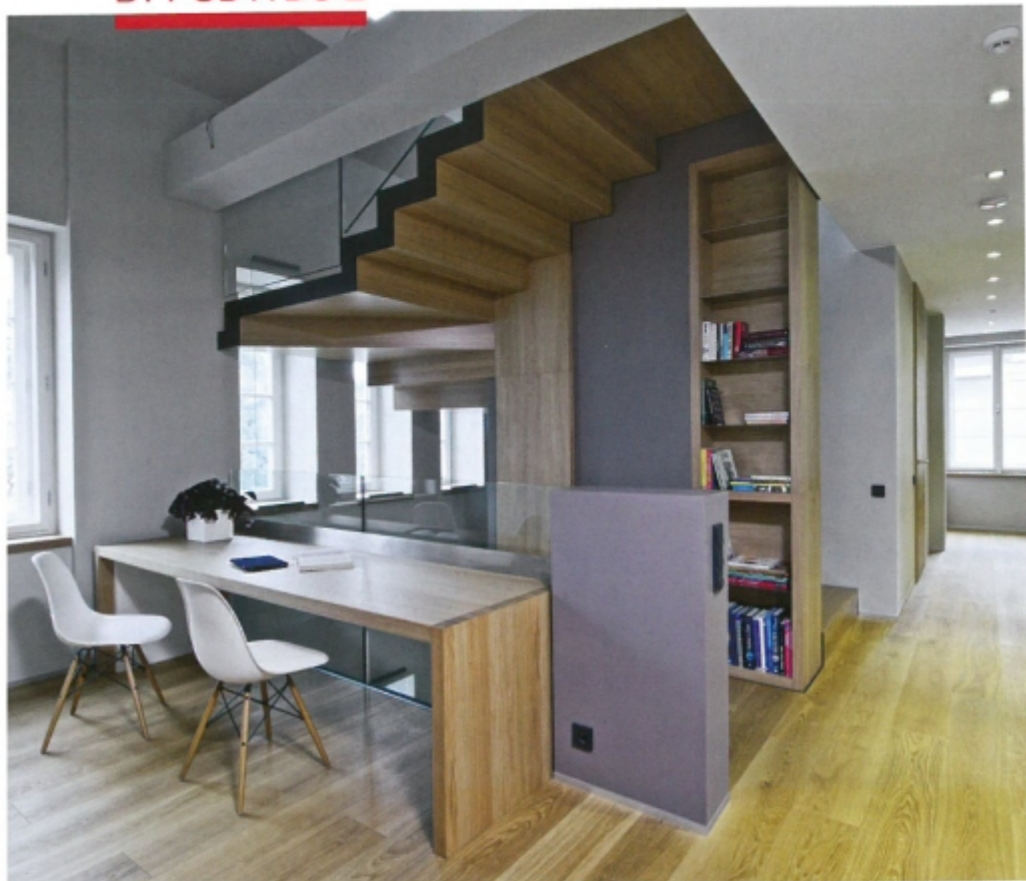
Staré domy mají jedinečnou atmosféru, říká majitelka. Byla by škoda, kdyby se domy ve starých čtvrtích rozpadaly a města se rozrůstala dál v novostavbách

vými. Součástí náročné rekonstrukce byla také oprava střechy a výměna dveří. Na otázku, zda by při takovém rozsahu prací a úprav nebylo jednodušší postavit rovnou nový dům, investorka odpovídá jasně: „Myslím, že je skvělé si postavit nový dům bez kompromisů a omezení, kterým se u rekonstrukce nevyhnete. Ale důležité je také to, kde se nachází pozemek. Starý dům má pro mě navíc určitou atmosféru – kromě toho, když se rozhledneme kolem sebe, všude je spousta domů, které by si po letech zasloužily kvalitní rekonstrukci. Byla by škoda, kdyby se staré domy ve starých čtvrtích rozpadaly a města se rozrůstala v novostavbách do okolí.“

PŘÍRODA MÁ PŘEDNOST

V celém interiéru je hodně skleněných ploch, z nichž některé nahrazují i stěny a dům se tak stává ještě více otevřený a transparentní. Charakteristické je pro něj také velké množství úložných prostor, které jsou zabudovány do každé volné niky a dosud nejsou ani zdaleka zaplněné. Ve sklepe domu se nachází několik technických místností a vznikla zde i malá vinotéka. Pod třívrstvé dubové podlahy bylo nainstalováno vytápění a úklid usnadňuje instalace centrálního vysavače. Žádné další speciální požadavky investoři neměli, architektce naprosto důvěřovali a ve většině případů dali na její doporučení. Shodli se nejen na stavebních úpravách, dispozičním řešení a praktických detailech, ale také na tom, jaké materiály a barvy použít – přednost dali přírodním materiálům





▲ Většina nábytku byla vyrobena na míru podle návrhů autorky realizace. Masivní dubové dřevo je hlavním materiálem a spojovacím prvkem domu i v podobě schodiště

► Z ložnice rodičů je volný vstup do prostorné šatny a do komfortní koupelny s příjemným výhledem do zahrady





I. D. ARCHITEKTURA

Ing. arch. Ivana Dombková absolvovala fakultu architektury na VUT v Brně. Od roku 1992 se s Rostislavem Černíkem věnuje architektonickým studiím, stavebním projektům, projektům pro realizaci staveb, projektům pro realizaci interiérů a vlastním realizacím interiérů. Sama o své práci říká, že usiluje o poznání a vědění. Za nejdůležitější hodnoty považuje svobodu, vzdělání, prostor a čas. V roce 2012 ukončila spolupráci se značkou Donlić a založila značku novou – I. D. Architektura.

KONTAKT: www.dombkova.cz

a vyhnout se chtěli především křiklavým odstínům a výrazným kombinacím. Neutrální barvy a přirozené odstíny občas doplňují květinami a už jen vyčkávají, až objeví barevný obraz, který by oživil atmosféru v domě...

◀+ ▼ V koupelnách jsou stejná okna jako v ostatních místnostech, což z nich dělá i díky jejich vybavení plnohodnotné místo nejen pro očistu těla, ale také pro příjemnou relaxaci

► Intenzitu osvětlení zabudovaného v sádkartonových podhledech lze snižovat nebo zvyšovat podle aktuální potřeby



INZERCE



RIK INTERIER STUDIO, OSADNÍ 30, HOLEŠOVICE, 170 00 PRAHA 7, TEL.: +420/220 941 573, info@brik.cz www.brik.cz
 RIK INTERIÉROVÉ ŠTÚDIO, ŠTÚROVA 14, 811 02 BRATISLAVA, TEL.: +421/2/57 10 48 12, bratislava@brik.sk, BRIK INTERIER STUDIO - LIVING
 ŘÍŽOVÁ 15, 603 02 BRNO / 1. ART INTERIER, TRÍDA TOMÁŠE BATI 438 763 01 ZLÍN / RIMEX INTERIER, HORNÍ LÁN 12 A, 779 00 OLOMOUC

brik

